

第1部 中国

新潟県立大学北東アジア研究所 董琪
新潟県立大学北東アジア研究所 李春霞

1 マクロ経済動向

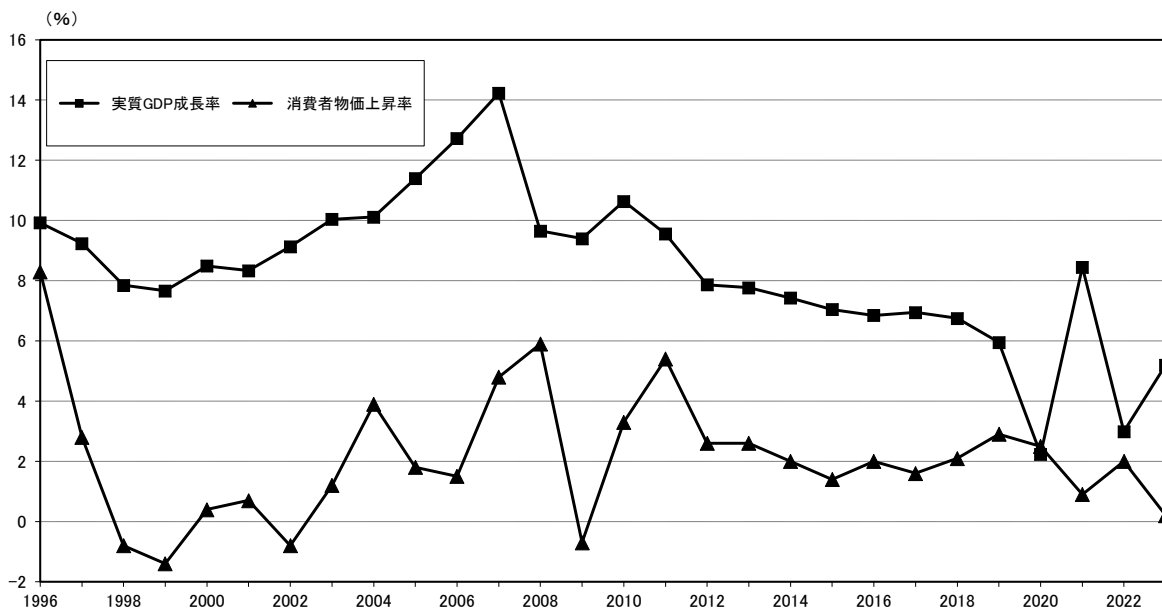
(1) 経済成長の軌跡

2023年の名目GDPは126兆582億元に達し、一人当たりGDPは8万9358元であった。2022年、「ゼロコロナ」政策のため都市封鎖や移動制限が行われていたため、実質GDP成長率は3.0%に低下した。2023年に「ゼロコロナ」政策が終了したため、実質GDP成長率は5.2%まで回復し、2023年3月に設定されたGDP成長率目標(5.0%前後)を達成した(図1-1-1)。2023年の実質経済成長率に対するGDP構成要素の寄与をみると、最終消費支出は4.3%、固定資本形成は1.5%、純輸出は-0.6%に相当する(図

1-1-2)。2022年、最終消費は厳しい都市封鎖のため大きく落ち込んでいたが、その反動で2023年の経済成長は大きく促進された。

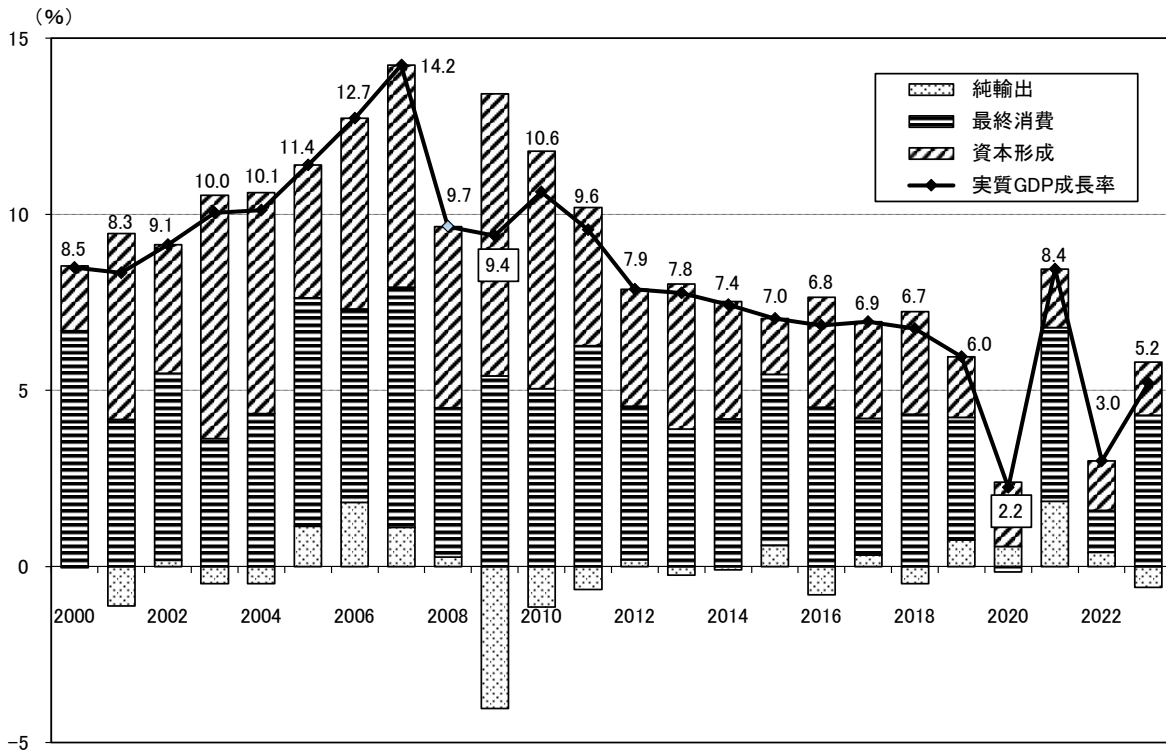
2024実質GDP成長率を四半期別にみると、第1四半期の実質GDP成長率は、前年同期比4.5%、第2四半期は同6.3%、第3四半期は同4.9%で、第4四半期は同5.2%であった¹⁾。名目GDPに占める第一次産業の割合は7.1%、第二次産業の割合は38.3%、第三次産業の割合は54.6%であり、第二次産業の割合は前年より1ポイント減少し、第三次産業の割合は前年の53.4%より1.2ポイント増加した。消費者物価指数(CPI)は前年比0.2%上昇した。2023年、欧米や日本はインフレ圧力があつたが、中国では物価上昇率はわずかであった。

図1-1-1 中国の実質GDP成長率と消費者物価指数の上昇率



(出所)中国国家统计局『中国統計摘要』2024年版より作成

図1-1-2 実質GDP成長率の推移と需要項目別寄与度



(出所) 中国国家统计局『中国統計摘要』2024年版より作成

(2) 投資

2023年に中国の全社会固定資産投資総額は50兆9708億元であり、前年比2.8%増加した(図1-1-3)。新型コロナウイルス感染症が発生した2020年を除き、増加率では近年一番低かった。そのうち、農家を除く固定資産投資額は、前年比3.0%増の50兆3036億元であった。固定資産投資額(農家を除く)を地域別にみると、東部地域は同4.4%増、中部地域は同0.3%増、西部地域は同0.1%増、東北地域は同1.8%減となった²。東部地域を除き、中部地域、西部地域、東北地域の固定資産投資伸び率はいずれも前年より低下し、特に中部地域は2022年の8.9%から大きく低下した。

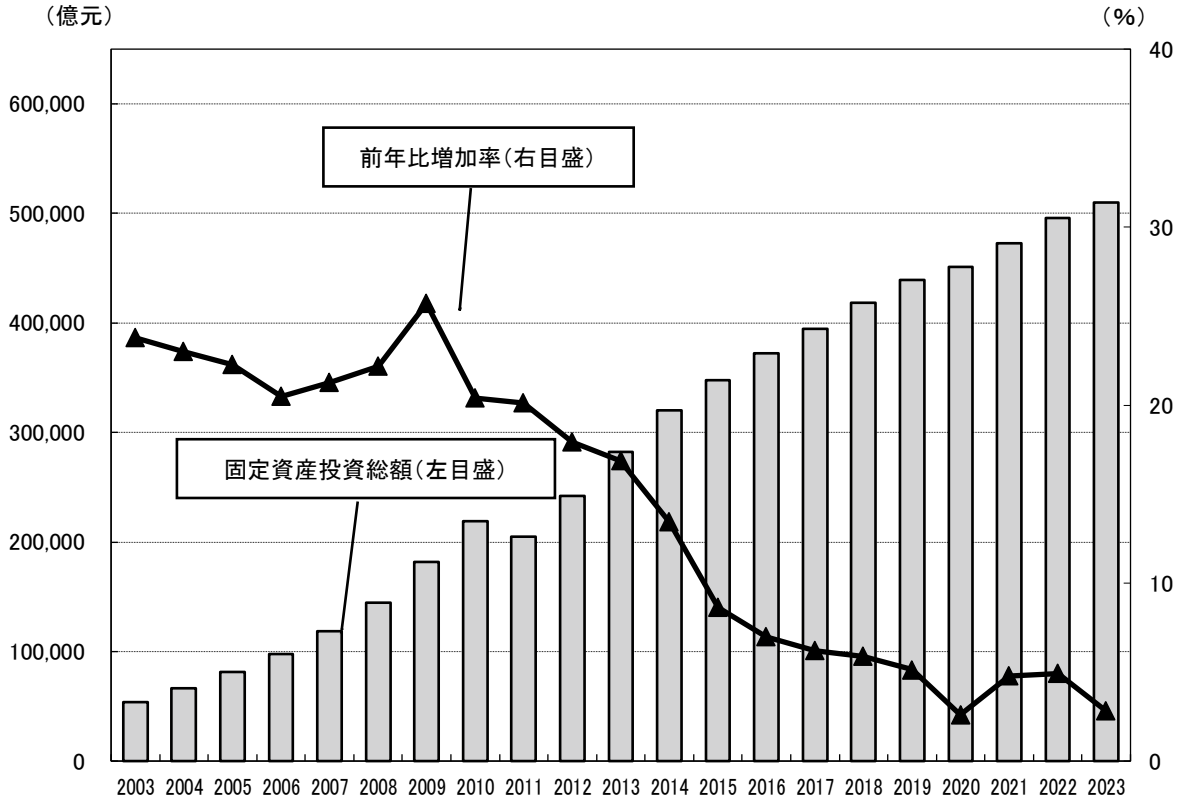
また、産業別にみると、第二次産業の固定資産投資額は16兆2136億元で前年比9.0%増、第三次産業の固定資産投資額は33兆815億元で同0.4%増となった。第一次産業は1兆85億元で同0.1%減であった³。

(3) 消費

2023年の中国における消費動向を示す指標である社会消費財小売総額(社会消費財小売総額)は、47兆1495億元で2022年より7.2%増加した。2022年、新型コロナウイルス感染症対策のため多くの都市がロックダウンされたため、社会消費財小売総額は前年比0.2%減少していた。2023年の社会消費財小売総額は前年の低迷から回復したといえよう(図1-1-4)。

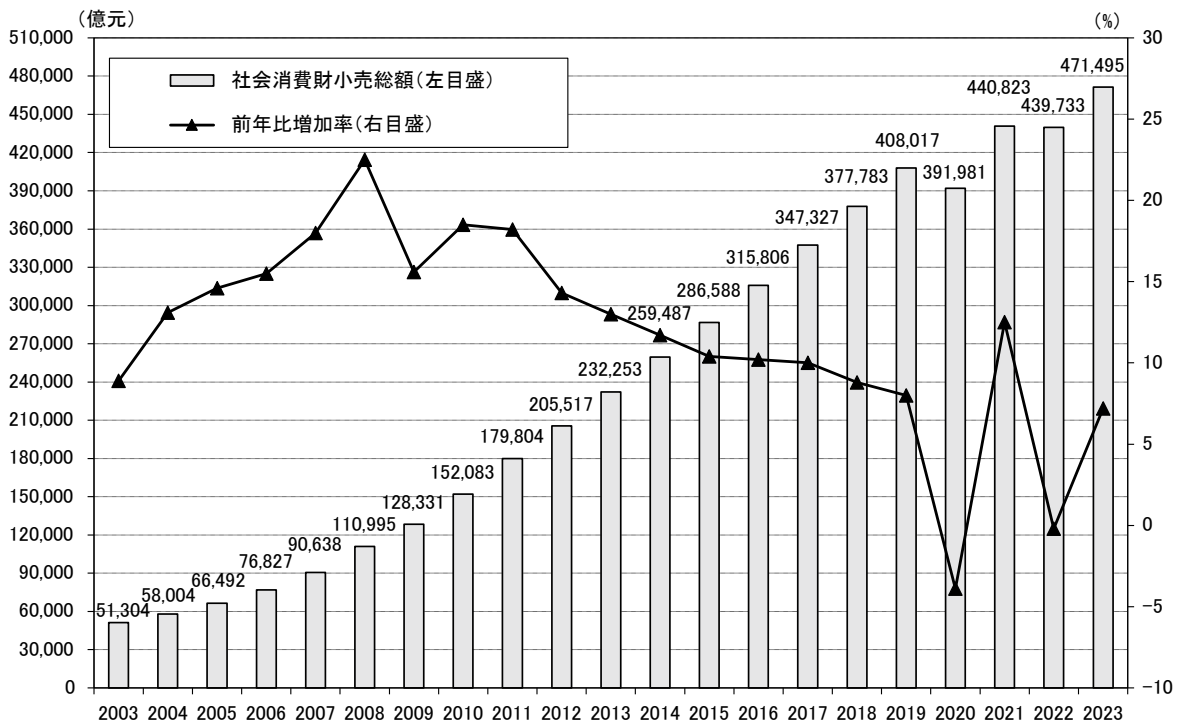
消費地別にみると、都市部の社会消費財小売総額は同7.1%増の40兆7490億元、農村部は6兆4005億元で同8.0%増であった。消費形態別にみると、商品の小売総額は同5.8%増の41兆8605億元、飲食業売上総額は同20.4%増の5兆2890億元であった。2022年、飲食業は都市封鎖の影響で前年比6.3%減少したが、2023年は回復している。

図1-1-3 中国の全社会固定資産投資総額および前年比増加率



(注) (1) 2011年より、不動産投資、農家の投資を除き、固定資産投資の統計対象は50万元以上から500万元以上へと修正された。
 (2) 2024年版の『中国統計摘要』で2010年以降の全国の固定資産投資総額および前年比増加率が修正された。
 (出所) 中国国家統計局『中国統計摘要』2024年版より作成

図1-1-4 中国の社会消費財小売総額および前年比増加率



(出所) 中国国家統計局『中国統計摘要』2024年版より作成

2 産業・労働

(1) 産業

GDP構成比から中国の産業構成をみると、2023年第一次産業の比率は7.1%で横ばいである。第二次産業の比率は2009年から低下傾向に転じ、2020年に37.8%になった。2021年と2022年は39.3%までわずかに上昇したが、2023年に38.3%まで低下した。第三次産業の比率は上昇し続け、2020年に54.5%まで上昇していた。2021年と2022年にそれぞれ53.5%と53.4%で1ポイント低下したが、2023年上昇に転じ、54.6%となった(図1-2-1)。

2023年の名目GDPを産業別にみると、第一次産業は8兆9755億元(前年比4.1%増)、第二次産業は48兆2589億元(同4.7%増)、第三次産業は68兆8238億元(同5.8%増)であった。

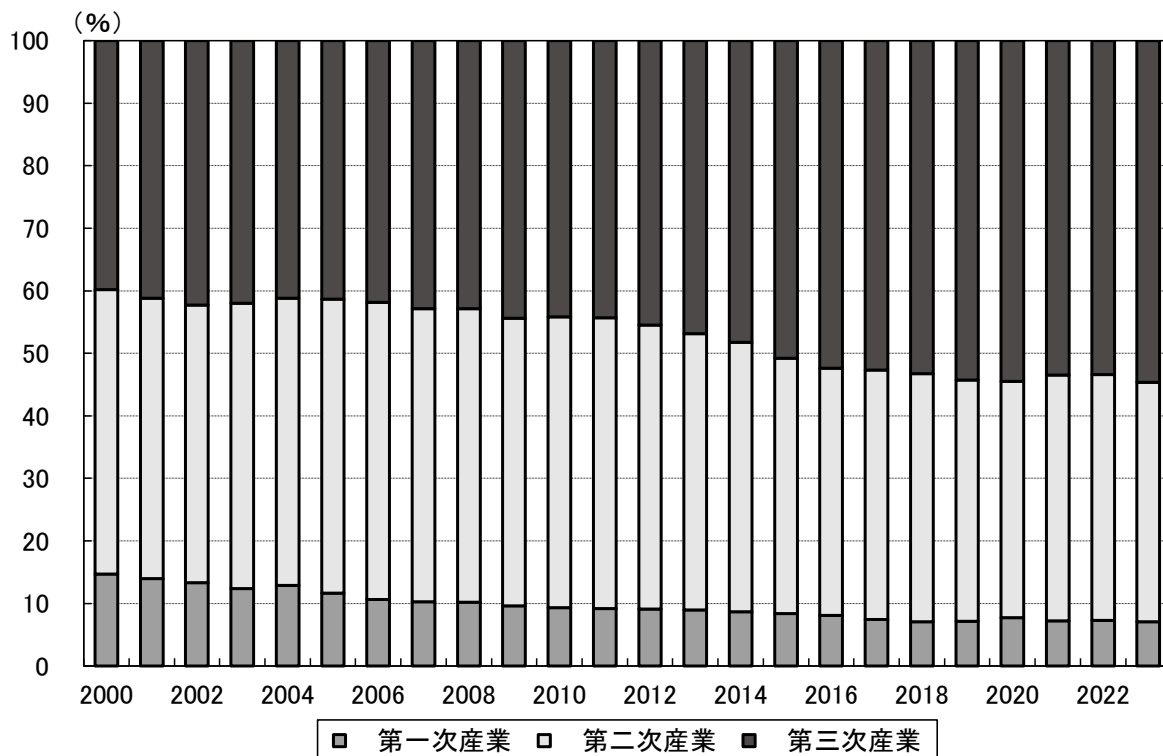
2023年、鉱工業の付加価値額は、39兆9103億元で、前年比4.2%増となった。一定規模以上の工業企業(年売上高2000万元以上の企業)の付加価値額は、前年より4.6%増加し、そのうち国有及び国有資本支配企業は前年比5.0%増、株式制企業は同5.3%増、外資系および香港・マカオ・台湾系企業は同1.4%増、私営企業は同3.1%増であった。いずれの所有制企業も付加価値

額の伸び率は2022年より高くなり、特に外資系および香港・マカオ・台湾系企業は2022年1.0%減であったが、2023年にプラスに転じた。

一定規模以上の工業のうち、農産物食品加工業の付加価値額は前年より0.2%増、紡績業は0.6%減、化学原料と化学製品製造業は9.6%増、非金属鉱物製品業は0.5%減、鉄金属冶金圧延加工業は7.1%増、汎用設備製造業は2.0%増、専用設備製造業は3.6%増、自動車製造業は13.0%増、電気機械・器材製造業は12.9%増、コンピュータ・通信その他電子設備製造業は3.4%増、電力熱生産と供給業は4.3%増であった。

主要原材料のうち、粗鋼生産量は10.2億トン(前年と同じ)、鋼材は13.6億トン(前年比5.2%増)、セメントは20.0億トン(同0.7%減)であった。工業製品のうち、自動車生産台数は、3011.3万台(同9.3%増)、うち新エネルギー自動車(電気自動車、プラグインハイブリッド車、燃料電池車)は944.3万台(同30.3%増)、携帯電話は15.7億台(同6.9%増)、パソコンは3.3億台(同17.4%減)となった。新エネルギー自動車生産量の増加やパソコンの生産量の減少は際立っている。

図1-2-1 GDP構成比からみた全国の産業構成



(出所)中国国家统计局『中国統計摘要』2024年版より作成

(2) エネルギー

1990年代以降、中国のエネルギー消費量の増加ペースは生産量を上回っている。2023年における一次エネルギーの生産量は、標準炭換算で48億3000万トンであった。その構成比は石炭が66.6%、石油が6.2%で、天然ガスが6.0%、その他エネルギーが21.2%であった。一方でエネルギーの消費量をみると57億2000万トン(標準炭換算)となり、構成比は石炭が55.3%、石油が

18.3%、天然ガスが8.5%、その他エネルギーが17.9%であった。

石炭は依然として中国の主要なエネルギー源であるが、その割合は減少傾向にある。中国は大気汚染の抑制に向け、石炭の生産・消費の削減と再生可能エネルギーの利用拡大を進めているため、再生可能エネルギーを含むその他エネルギーの割合が増加している(表1-2-1)。

表1-2-1 中国のエネルギー生産量と消費量

年	生産量	構成比 (%)				消費量	構成比 (%)			
	(標準炭万トン)	石炭	石油	天然ガス	その他エネルギー	(標準炭万トン)	石炭	石油	天然ガス	その他エネルギー
1996	133,032	75.0	16.9	2.0	6.1	135,192	73.5	18.7	1.8	6.0
1997	133,460	74.2	17.2	2.1	6.5	135,909	71.4	20.4	1.8	6.4
1998	129,834	73.3	17.7	2.2	6.8	136,184	70.9	20.8	1.8	6.5
1999	131,935	73.9	17.3	2.5	6.3	140,569	70.6	21.5	2.0	5.9
2000	138,570	72.9	16.8	2.6	7.7	146,964	68.5	22.0	2.2	7.3
2001	147,425	72.6	15.9	2.7	8.8	155,547	68.0	21.2	2.4	8.4
2002	156,277	73.1	15.3	2.8	8.8	169,577	68.5	21.0	2.3	8.2
2003	178,299	75.7	13.6	2.6	8.1	197,083	70.2	20.1	2.3	7.4
2004	206,108	76.7	12.2	2.7	8.4	230,281	70.2	19.9	2.3	7.6
2005	229,037	77.4	11.3	2.9	8.4	261,369	72.4	17.8	2.4	7.4
2006	244,763	77.5	10.8	3.2	8.5	286,467	72.4	17.5	2.7	7.4
2007	264,173	77.8	10.1	3.5	8.6	311,442	72.5	17.0	3.0	7.5
2008	277,419	76.8	9.8	3.9	9.5	320,611	71.5	16.7	3.4	8.4
2009	286,092	76.8	9.4	4.0	9.8	336,126	71.6	16.4	3.5	8.5
2010	312,125	76.2	9.3	4.1	10.4	360,648	69.2	17.4	4.0	9.4
2011	340,178	77.8	8.5	4.1	9.6	387,043	70.2	16.8	4.6	8.4
2012	351,041	76.2	8.5	4.1	11.2	402,138	68.5	17.0	4.8	9.7
2013	358,784	75.4	8.4	4.4	11.8	416,913	67.4	17.1	5.3	10.2
2014	362,212	73.5	8.3	4.7	13.5	428,334	65.8	17.3	5.6	11.3
2015	362,193	72.2	8.5	4.8	14.5	434,113	63.8	18.4	5.8	12.0
2016	345,954	69.8	8.3	5.2	16.7	441,492	62.2	18.7	6.1	13.0
2017	358,867	69.6	7.6	5.4	17.4	455,827	60.6	18.9	6.9	13.6
2018	378,859	69.2	7.2	5.4	18.2	471,925	59.0	18.9	7.6	14.5
2019	397,317	68.5	6.9	5.6	19.0	487,488	57.7	19.0	8.0	15.3
2020	407,295	67.5	6.8	6.0	19.7	498,314	56.9	18.8	8.4	15.9
2021	427,115	66.7	6.7	6.0	20.6	525,896	55.9	18.6	8.8	16.7
2022	463,808	67.2	6.3	5.9	20.6	540,956	56.0	18.0	8.4	17.6
2023	483,000	66.6	6.2	6.0	21.2	572,000	55.3	18.3	8.5	17.9

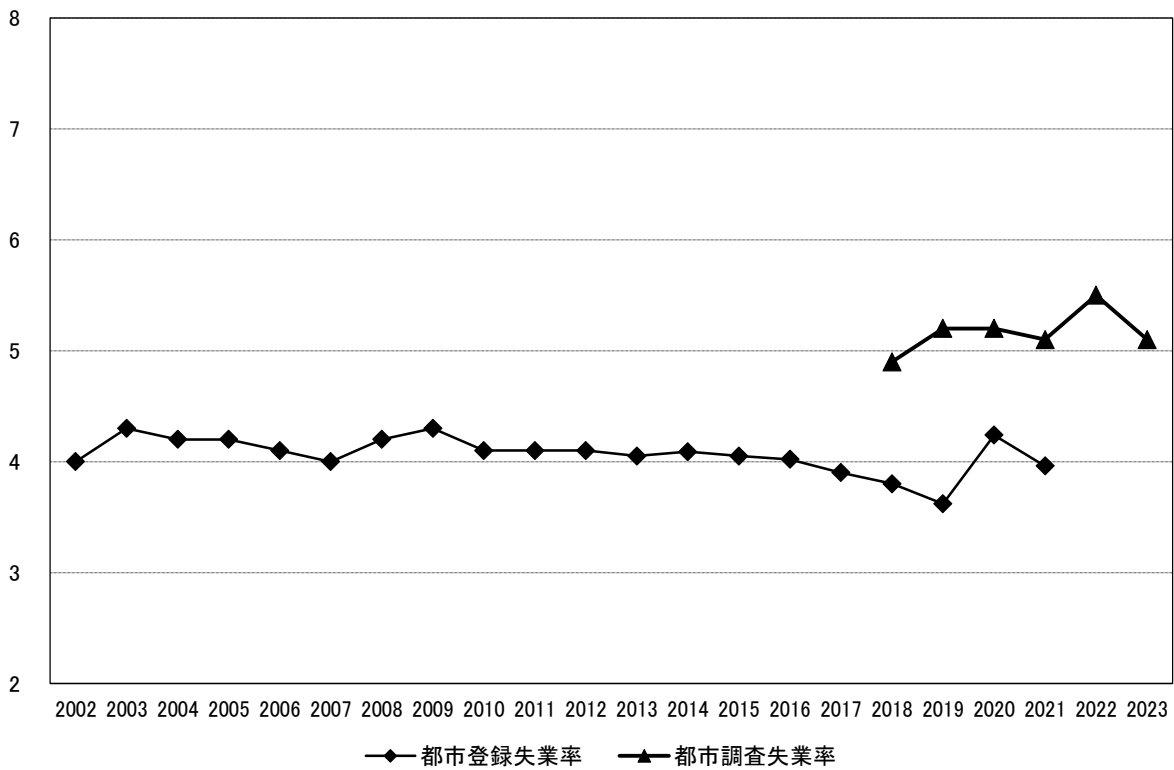
(出所) 中国国家统计局『中国統計摘要』2024年版より作成

(3) 労働

2023年末における中国の全国就業者数は7億4041万人であり、その内訳は都市部の就業者数が4億7032万人、農村部の就業者数が2億7009万人であった。産業別に就業者の構成比をみると、第一次産業の就業者数は1億6882万人で構成比は22.8%となり、前年の24.1%から1.3ポイント減少している。第二次産業の就業者数は2億1520万人で構成比は29.1%となり、前年の28.8%から微増した。一方、第三次産業の就業者数は3億5639万人で、構成比は48.1%となり、前年の47.1%からわずかの上昇が見られた。

失業情勢については、2023年末時点の都市部の登録失業者数が1074万人であり、2022年の1203万人から減少した。さらに、2018年末以降、新たに全国都市部調査失業率が発表されるようになり、2023年の中国都市部調査失業率は5.1%で、2022年の5.5%から改善された(図1-2-2)。また、2022年以降都市部登録失業率は公表されていない。調査失業率は登録ベースの登録失業率より実態を反映したものとなっている。ただし、この調査失業率には農村部の失業者は含まれていない点に留意する必要がある。

図1-2-2 全国都市部失業率



注：都市登録失業率は職業紹介所に登録した者のみの失業率である。
 (出所) 中国国家统计局『中国統計摘要』2024年版より作成

3 対外経済関係

(1) 対外貿易

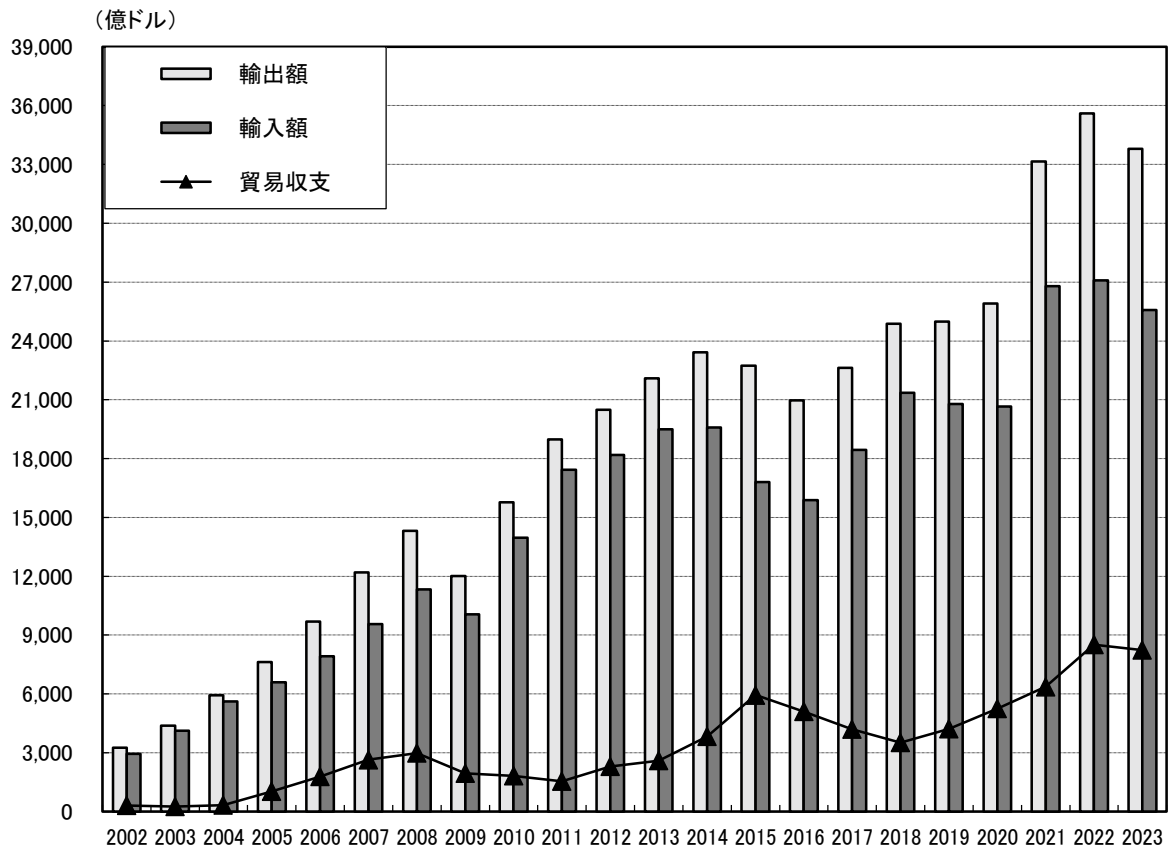
2023年、中国の対外貿易総額は前年比5.0%減の5兆9368億ドルとなり成長率がマイナスに転じた。そのうち、輸出が同4.6%減の3兆3800億ドル、輸入が同5.5%減の2兆5568億ドルであった。貿易収支は8232億ドルの黒字で、前年比3.3%減少した(図1-3-1)。

2023年の貿易動向を国・地域別に見ると、最も貿易額が多かったのは米国で、貿易総額は11.6%減の6644億ドルで、そのうち輸出は同13.1%減の5003億ドル、輸入は同6.8%減の1642億ドルであった。第2位は日本で、貿易総額は同10.7%減の3180億ドル、うち輸出は前年比同8.4%減の1575億ドル、輸入は同12.9%減の1605億ドルであった。第3位の韓国は貿易総額が同13.5%減の3107億ドルで、輸出は前年比同7.2%減の1490億ドル、輸入は同18.7%減の1618億ドルであった。第4位は香港で、貿易総額は同4.2%減の2882億ドル、うち輸出は前年比同6.3%減の2746

億ドル、輸入は同76.4%増の137億ドルであった。台湾は第5位で、貿易総額は同15.6%減の2678億ドル、うち輸出は前年比同16.0%減の685億ドル、輸入は同15.4%減の1993億ドルであった。第6位はロシアで、貿易総額は同26.3%増の2401億ドル、うち輸出は前年比同46.9%増の1110億ドル、輸入は同12.7%増の1291億ドルとなった。中国の主要な貿易相手国の中で、ロシアは唯一中国との貿易総額が増加した国である。2022年貿易総額でロシアは中国の第10位の貿易相手国であったが、2023年に第6位に上がった。

地域経済共同体との貿易動向を見ると、ASEANとの貿易総額は同4.9%減の9117億ドル、うち輸出は前年比同5.0%減の5237億ドル、輸入は同4.8%減の3880億ドルであった。EUとの貿易総額は同7.1%減の7830億ドル、うち輸出は前年比同10.2%減の5012億ドル、輸入は同0.9%減の2818億ドルであった⁴。近年、ASEANとの貿易総額は他の地域よりも伸びが著しく、輸出額では2022年に、輸入額では2020年にEUを上回った。

図1-3-1 中国の輸出入額の推移



(出所) 中国国家統計局『中国統計摘要』2024年版より作成

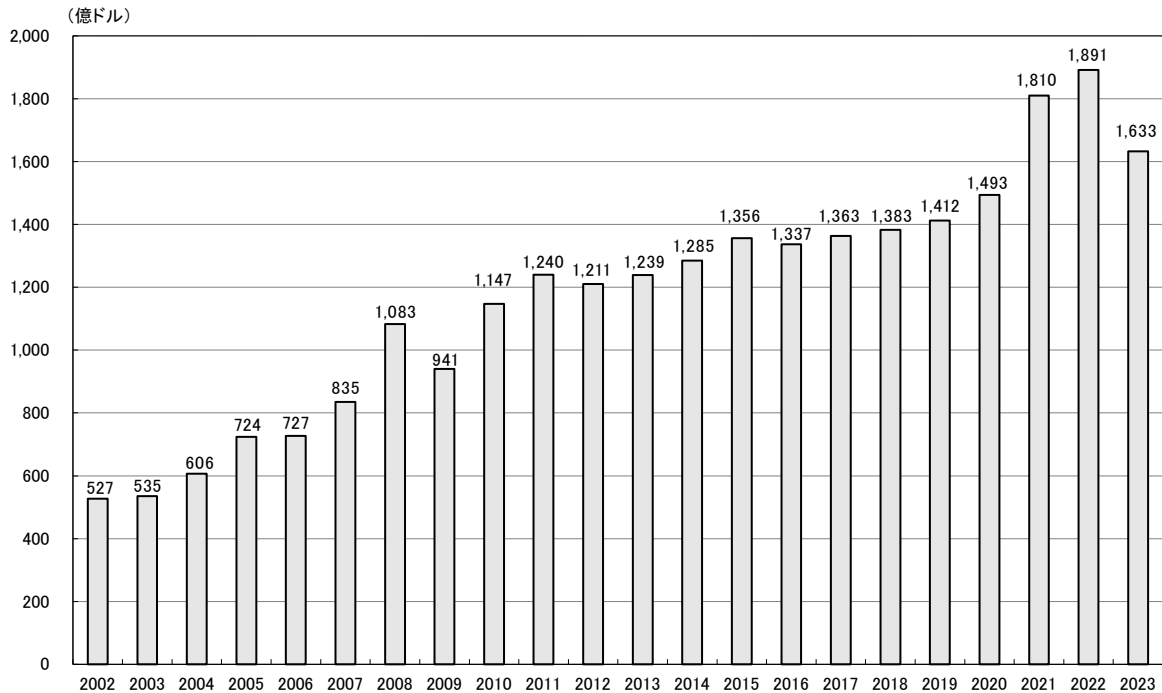
(2) 外国直接投資

2023年に中国が受け入れた外国直接投資の新規認可件数は、対前年比39.7%増の5万3766件で、外国直接投資受入額(実行ベース、金融分野を含む)は同13.7%減の1633億ドルとなった(図1-3-2)。そのうち「一帯一路」沿線国家の外国直接投資新規認可件数は1万3649件で、82.7%の増加となり、投資額は176億ドルで、同16.7%減となっている。

他方、2023年の中国による対外直接投資(金融分野以外)は対前年比11.4%増の1301億ドルであり、対中直接投資額を下回っ

ている。そのうち、「一帯一路」沿線国家への対外直接投資額は318億ドルで、前年比22.6%増となっている。業種別では、製造業が対前年比29.0%増の279億ドル、不動産が同57.4%減の10億ドル、リース・商業・サービス業は同13.0%減の337億ドル、卸売・小売業は同38.6%増の292億ドル、交通運輸・倉庫・郵政業が同42.3%増の65億ドル、情報メディア・ソフトウェア・情報技術サービスが同10.9%減の49億ドル、電力・天然ガス・水生産供給業が同12.5%減の31億ドルであった⁵。

図1-3-2 中国の直接投資受入額の推移(実行ベース)



(出所) 中国国家統計局『中国統計年鑑』2024年版より作成

注：2022年より金融分野(銀行、証券、保険)を除いた外国直接投資のデータは公表されていない。2004年までは金融分野(銀行、証券、保険)を除いたデータであり、2005年以降のデータは金融分野(銀行、証券、保険)を含んだデータである。

¹ 中国国家統計局ホームページ(<http://data.stats.gov.cn>)より。

² 全社会固定資産投資総額のデータは『2024年中国統計摘要』(2024年5月出版)より。2024年版の『中国統計摘要』は2010年以降の全国の固定資産投資総額および前年比増加率を修正した。地域別の固定資産投資額の伸び率は『中華人民共和國2023年国民經濟和社会發展統計公報』(2024年2月29日)より。後者の統計公報は速報値である。

³ 中国国家統計局『中華人民共和國2023年国民經濟和社会發展統計公報』2024年2月29日より。

⁴ 中国海関総署『2023年12月進出口商品国別(地区)総値表(美元値)』より。

<http://www.customs.gov.cn/customs/302249/zfxxgk/2799825/302274/302277/4899681/index.html> (2024年11月15日最終確認)

⁵ 中国国家統計局『中華人民共和國2023年国民經濟和社会發展統計公報』2024年2月29日より。

付表 1-1 中国の統計データ

	1996	1997	1998	1999	2000	2001	2002	2003	2004	2005	2006	2007	2008	2009	2010	2011	2012	2013	2014	2015	2016	2017	2018	2019	2020	2021	2022	2023	
人口	122,289	123,626	124,761	125,786	126,743	127,627	128,453	129,227	129,988	130,756	131,448	132,129	132,802	133,450	134,091	134,916	135,922	136,726	137,646	138,326	139,222	140,011	140,541	141,008	141,212	141,260	141,175	140,867	
経済活動人口(労働力人口)	69,765	70,800	72,087	72,791	73,992	73,884	74,492	74,911	75,290	76,120	76,315	76,531	77,046	77,510	78,388	78,579	78,894	79,300	79,680	80,091	79,282	79,042	78,653	78,985	78,302	78,024	76,863	-	
GDP (名目)	71,814	79,715	85,196	90,364	100,280	110,983	121,717	137,422	161,840	187,319	219,488	270,092	319,245	345,518	412,119	487,940	538,580	592,963	643,563	688,858	746,336	832,038	919,281	986,515	1,013,367	1,149,237	1,204,724	1,300,582	
実質GDP成長率	8.637	9.616	10.290	10.940	12.113	13.394	14.706	16.603	19.553	22.867	27.527	35.520	45.967	51.020	60.879	75.547	85.320	95.744	104.767	110.600	112.370	123.232	138.919	143.004	146.945	178.135	179.112	178.890	
一人当たりGDP (名目)	99	92	78	77	85	83	91	100	101	11.4	12.7	14.2	9.7	9.4	10.6	9.6	7.9	7.8	7.4	7.0	6.8	6.9	6.7	6.0	22	8.4	3.0	5.2	
一人当たりGDP (実質)	5,898	6,481	6,880	7,229	7,942	8,717	9,506	10,666	12,487	14,368	16,738	20,494	24,100	26,180	30,808	36,277	38,771	43,497	46,912	49,922	53,783	59,592	65,534	70,078	71,828	81,370	85,310	89,538	
固定資産投資額	709	782	829	873	959	1,053	1,149	1,289	1,509	1,754	2,100	2,695	3,470	3,832	4,551	5,617	6,300	7,023	7,837	8,015	8,097	8,826	9,903	10,158	10,413	12,613	12,683	12,681	
産業構成比(GDPベース)	22,574	24,941	28,406	29,855	32,918	37,214	43,500	53,841	66,235	80,994	97,583	118,323	144,587	181,760	218,834	265,036	241,745	282,485	320,331	347,827	372,021	394,926	418,215	439,541	451,155	473,003	465,966	549,708	
産業構成比(就業数ベース)	19.3	17.9	17.2	16.1	14.7	14.0	13.3	12.3	12.9	11.6	10.6	10.2	10.2	9.6	9.3	9.2	9.1	8.9	8.6	8.4	8.1	7.5	7.0	7.1	7.7	7.2	7.3	7.1	
第一次産業	47.1	47.1	45.8	45.4	45.5	44.8	44.5	45.6	45.9	47.0	47.6	46.9	47.0	46.0	46.5	46.5	45.4	44.2	43.1	40.8	39.6	39.9	38.7	38.6	37.8	39.3	39.3	38.3	
第二次産業	33.6	35.0	37.0	38.6	39.8	41.2	42.2	42.0	41.2	41.3	41.8	42.9	42.9	44.4	44.2	44.3	45.5	46.9	48.3	50.8	52.4	52.7	53.3	54.3	54.5	53.5	53.4	54.6	
産業構成比(就業数ベース)	50.5	49.8	49.8	50.1	50.0	50.0	50.0	49.1	46.9	44.8	42.6	40.8	38.6	38.1	38.7	38.7	38.5	31.3	29.3	28.0	27.4	26.7	25.7	24.7	23.6	22.9	24.1	22.8	
第一次産業	23.5	23.7	23.5	23.0	22.5	22.3	21.4	21.6	22.5	23.8	25.2	26.8	27.2	27.8	28.7	28.6	30.4	30.3	30.2	29.7	29.3	28.6	28.2	28.2	28.7	29.1	28.8	29.1	
第二次産業	28.0	28.4	26.7	28.9	27.5	27.7	28.6	28.3	30.6	31.4	32.2	32.4	33.2	34.1	34.6	35.7	36.1	38.4	40.5	42.3	43.3	44.7	46.1	47.1	47.7	48.0	47.1	48.1	
第三次産業	108.3	102.8	99.2	98.6	100.4	100.7	98.2	101.2	103.9	104.8	101.5	104.8	105.9	99.3	103.3	105.4	102.6	102.0	101.4	102.0	102.0	101.6	102.1	102.9	102.5	100.9	102.0	100.2	
都市部失業率	3.0	3.1	3.1	3.1	3.1	3.6	4.0	4.3	4.2	4.2	4.1	4.0	4.2	4.3	4.1	4.1	4.1	4.1	4.1	4.05	4.02	3.90	4.90	5.20	5.20	5.10	5.50	5.10	
対外貿易																													
輸出	1,510.5	1,827.9	1,837.1	1,949.3	2,492.0	2,661.0	3,256.0	4,382.3	5,933.3	7,619.5	9,689.8	12,200.6	14,336.9	12,016.1	15,777.5	18,988.8	20,487.1	22,090.0	23,422.9	22,734.7	20,976.3	22,633.4	24,867.0	24,994.8	25,899.5	33,160.2	35,605.4	33,800.2	
輸入	1,388.3	1,423.7	1,402.4	1,657.0	2,250.9	2,435.5	2,951.7	4,127.6	5,612.3	6,599.5	7,914.6	9,561.2	11,325.6	10,659.2	13,982.5	17,434.8	18,184.1	19,999.9	19,592.4	16,795.6	15,879.3	18,437.9	21,857.5	20,784.1	20,659.6	26,797.7	27,965.7	25,588.0	
収支	122.2	404.2	434.8	292.3	241.1	225.5	304.3	254.7	321.0	1,020.0	1,775.2	2,638.4	2,881.3	1,856.9	1,845.1	1,549.0	2,303.1	2,590.2	3,830.6	5,939.0	5,097.1	4,195.5	3,509.5	4,210.7	5,239.9	6,362.5	8,309.7	8,222.2	
外資利用																													
直接投資	417.3	452.6	454.6	403.2	407.2	468.8	527.4	535.0	606.3	794.1	772.2	835.2	1,083.1	900.6	1,147.3	1,239.9	1,210.7	1,239.1	1,285.0	1,353.8	1,337.1	1,383.2	1,383.1	1,412.2	1,483.4	1,809.6	1,891.3	1,625.5	

(注) 1. ドル表示のGDP及び一人当たりGDPは現地通貨を当年の為替レート(平均値)で除したものである。
 2. 2006年より固定資産投資額の内訳項目は変更された。
 3. 経済活動人口とは、満16歳以上の労働能力を持ち、社会経済活動へ参加するかまたは参加を要求される人口を指し、就業者数および失業者数を含む。
 4. 都市部失業率は2017年までは都市登録失業者(職業紹介所に登録した者のみの失業率)であり、2018年以降は都市調査失業率である。
 5. 外資利用額は外国直接投資の実行ベース。2004年までは金融分野(銀行、証券、保険)を除いたデータであり、2005年以降のデータは金融分野(銀行、証券、保険)を含んだデータである。

(出所) 中国国家统计局「中国統計摘要」2024年版及び中国国家统计局(<http://data.stats.gov.cn>)より作成

付表 1-2 中国の統計データ (1)

産業別成長率(実質)	2001	2002	2003	2004	2005	2006	2007	2008	2009	2010	2011	2012	2013	2014	2015	2016	2017	2018	2019	2020	2021	2022	2023
	%	2.6	2.7	2.4	6.1	5.1	4.8	3.5	5.2	4.0	4.3	4.2	4.5	3.8	4.1	3.9	3.3	4.0	3.5	3.1	3.1	7.1	4.2
第一次産業	8.5	9.9	12.7	11.1	12.1	13.5	15.1	9.8	10.3	12.7	10.7	8.4	8.0	7.2	5.9	6.0	5.9	5.8	4.9	2.5	8.7	2.6	4.7
第二次産業	8.7	10.0	12.8	11.6	11.6	12.9	14.9	10.0	9.1	12.6	10.9	8.1	7.7	6.7	5.7	5.7	6.2	6.1	4.8	2.4	10.4	2.7	4.2
工業	6.8	8.8	12.1	8.2	16.0	17.2	16.2	9.5	18.9	13.8	9.7	9.8	9.7	9.6	7.3	7.7	3.9	4.8	5.2	2.7	1.1	2.9	7.1
建設業	10.3	10.5	9.5	10.1	12.4	14.1	16.1	10.5	9.6	9.7	9.5	8.0	8.3	8.3	8.8	8.1	8.3	8.0	7.2	1.9	8.5	3.0	5.8
第三次産業	8.8	7.1	6.1	14.5	11.2	10.0	11.8	7.3	3.4	9.5	9.7	6.1	6.6	6.9	4.4	6.9	9.6	8.3	6.5	0.8	15.1	0.7	8.0
運輸・通信業	9.1	8.8	9.9	6.6	13.0	19.5	20.2	15.9	11.9	14.6	12.5	10.3	10.5	10.3	6.7	7.7	7.8	6.7	5.6	4.9	11.0	2.5	6.2
卸売と小売																							
国内総生産(支出側、名目)																							
最終消費	68.661	74.227	79.735	89.394	101.873	115.264	137.737	158.899	174.539	201.581	244.747	275.444	306.664	338.031	371.921	410.806	456.518	506.135	552.632	560.811	619.688	643.828	701.361
民間消費	50.465	54.667	58.690	65.725	74.154	82.842	98.231	112.655	123.122	141.465	170.391	190.585	212.477	236.238	260.202	288.668	320.690	354.124	387.188	387.086	438.015	450.468	493.247
都市	34.167	37.650	40.915	46.492	53.242	60.203	72.643	84.414	93.198	108.938	131.555	148.273	165.890	184.739	203.780	226.960	252.083	277.365	305.131	304.086	345.085	353.906	-
農村	16.297	17.017	17.775	19.233	20.912	22.640	25.589	28.241	29.924	32.527	38.806	42.312	46.588	51.500	56.423	61.708	68.606	76.759	82.057	83.099	92.931	96.562	-
政府消費	18.196	19.561	21.045	23.670	27.719	32.522	39.506	46.245	51.417	60.116	74.357	84.859	94.186	101.793	111.718	122.138	135.829	152.011	165.444	173.625	181.673	193.360	208.113
資本形成	38.403	44.005	54.447	67.726	75.576	87.579	109.339	134.942	158.075	191.867	227.673	288.960	275.129	294.906	297.827	318.198	357.886	402.585	426.679	439.550	495.784	519.793	530.440
純輸出	2.325	3.094	2.985	4.236	10.209	16.655	23.423	24.227	15.037	15.057	11.688	14.636	14.552	13.611	22.346	16.976	14.578	7.054	11.388	25.267	29.810	38.850	26.817
1人当りの消費支出	3.139	3.548	3.889	4.395	5.035	5.634	6.592	7.548	8.377	9.378	10.820	12.054	13.220	14.491	15.712	17.111	18.322	19.853	21.559	21.210	24.100	24.538	26.736
都市住民	5.350	6.089	6.587	7.280	8.068	8.851	10.196	11.489	12.558	13.821	15.554	17.107	18.488	19.968	21.382	23.079	24.445	26.112	28.063	27.007	30.307	30.391	32.994
農村住民	1.803	1.917	2.050	2.326	2.749	3.072	3.536	4.054	4.464	4.945	5.892	6.667	7.485	8.383	9.223	10.130	10.955	12.124	13.328	13.713	15.916	16.652	18.175
財政収入(一般会計予算収入)①	16.386	18.904	21.715	26.396	31.649	38.760	51.322	61.330	68.518	83.102	103.874	117.254	129.210	140.370	152.269	159.605	172.583	183.390	190.390	182.914	202.555	203.649	216.784
中央	8.583	10.389	11.865	14.503	16.549	20.457	27.749	32.881	35.916	42.488	51.327	56.175	60.198	64.403	69.267	72.366	81.123	85.456	89.309	82.771	91.470	94.887	99.566
地方	7.803	8.515	9.850	11.893	15.101	18.304	23.573	28.650	32.603	40.613	52.547	61.078	69.011	75.877	83.002	87.239	91.469	97.903	101.081	100.143	111.084	108.762	117.219
中央財政比率	52	55	55	55	52	53	54	53	52	51	49	48	47	46	45	45	47	47	47	45	45	47	46
税金収入	15.301	17.636	20.017	24.166	28.779	34.804	45.622	54.224	59.522	73.211	89.738	100.614	110.531	119.175	124.822	130.361	144.370	156.403	158.000	154.312	172.736	166.620	181.129
財政支出②	18.903	22.053	24.650	28.487	33.930	40.423	49.781	62.283	76.300	89.874	109.248	125.953	140.212	151.796	175.878	187.755	203.085	220.904	238.858	245.679	245.673	260.552	274.574
一般公共サービス	-	-	-	-	-	-	8.514	9.796	9.164	9.337	10.988	12.700	13.755	13.268	13.548	14.791	16.510	18.375	20.345	20.061	19.880	20.879	21.247
外交	-	-	-	-	-	-	2.15	2.41	2.51	2.69	3.0	3.34	3.56	3.62	4.80	4.82	5.22	5.86	6.18	5.15	4.93	4.90	-
国防	-	-	-	-	-	-	3.555	4.179	4.951	5.333	6.028	6.692	7.411	8.290	9.088	9.766	10.432	11.280	12.122	12.919	13.787	14.752	15.805
公共安全	-	-	-	-	-	-	3.486	4.060	4.744	5.518	6.394	7.112	7.787	8.357	9.380	11.032	12.461	13.781	13.902	13.863	13.781	14.420	-
教育	-	-	-	-	-	-	7.122	9.010	10.438	12.550	16.497	21.242	22.002	23.042	26.272	28.073	30.153	32.169	34.797	36.360	37.469	39.448	41.242
科学技術	-	-	-	-	-	-	1.783	2.129	2.745	3.250	3.828	4.453	5.084	5.314	5.863	6.564	7.267	8.327	9.471	9.018	9.670	10.032	10.823
文化・スポーツとメディア	-	-	-	-	-	-	899	1.066	1.393	1.543	1.893	2.288	2.544	2.691	3.077	3.163	3.392	3.538	4.086	4.246	3.985	3.913	-

	2001	2002	2003	2004	2005	2006	2007	2008	2009	2010	2011	2012	2013	2014	2015	2016	2017	2018	2019	2020	2021	2022	2023
社会保険と職業	-	-	-	-	-	-	5447	6804	7607	9131	11109	12586	14491	15969	19019	21391	24612	27012	28379	32389	33788	36609	39883
医療衛生	-	-	-	-	-	-	1990	2757	3894	4804	6430	7245	8280	10177	11953	13159	14451	15624	16665	19246	19143	22537	22393
省エネルギー・環境保護	-	-	-	-	-	-	996	1451	1834	2442	2641	2963	3435	3816	4803	4735	5617	6288	7390	6383	5525	5413	5633
都市と農村地域社会の事務	-	-	-	-	-	-	3245	4206	5108	5987	7621	9079	11166	12659	15886	18395	20585	22124	24895	19946	19454	19425	20530
農林水産	-	-	-	-	-	-	3405	4544	6720	8130	9538	11974	13350	14174	17380	18357	19089	21086	22863	28348	22035	22500	23867
交通運輸	-	-	-	-	-	-	1915	2354	4948	5488	7498	8196	9349	10400	12356	10499	10674	11283	11818	12198	11421	12044	12206
資源調査と工業情報	-	-	-	-	-	-	-	-	2879	3485	4011	4408	4889	4997	6006	5791	5034	5076	4914	6067	6387	7410	-
商業サービス業への支出	-	-	-	-	-	-	-	-	-	1413	1422	1372	1362	1344	1747	1725	1569	1607	1240	1569	1574	1832	-
金融支出	-	-	-	-	-	-	-	-	911	637	649	459	377	502	960	1303	1148	1380	1615	1277	1561	1463	-
他地域への援助	-	-	-	-	-	-	-	-	-	-	-	127	159	217	261	303	399	442	471	449	468	418	-
自然資源・海洋・気象	-	-	-	-	-	-	-	-	-	1330	1521	1666	1906	2083	2115	1787	2304	2274	2183	2394	2283	2453	-
住宅保障	-	-	-	-	-	-	-	-	726	2377	3821	4480	4481	5044	5797	6776	6552	6806	6401	7106	7096	7499	-
食糧油物資備蓄	-	-	-	-	-	-	-	-	2219	1172	1270	1376	1649	1939	2613	2190	2251	2061	1897	2117	1773	1882	-
災害・危機管理	-	-	-	-	-	-	-	-	-	-	-	-	-	-	-	-	-	-	1529	1941	2011	2245	-
債務利息	-	-	-	-	-	-	-	-	1491	1844	2384	2636	3056	3587	3549	5075	6273	7403	8443	9843	10447	11353	-
債務発行	-	-	-	-	-	-	-	-	-	-	-	-	-	-	55	70	60	60	66	77	65	65	-
工業商業金融などの事務	-	-	-	-	-	-	4257	6226	-	-	-	-	-	-	-	-	-	-	-	-	-	-	-
地震災害回復建設支出	-	-	-	-	-	-	-	798	1174	1133	174	104	43	-	-	-	-	-	-	-	-	-	-
その他	-	-	-	-	-	-	2952	2941	3203	2700	2911	2482	3272	3255	3671	1899	1729	2313	1749	1737	1376	1461	-
中央財政比率	30.5	30.7	30.1	27.7	25.9	24.7	23.0	21.3	20.0	17.8	15.1	14.6	14.9	14.5	14.6	14.7	14.8	14.7	14.3	14.2	14.2	13.7	13.9
財政収支①-②	▲2517	▲3150	▲2935	▲2090	▲2281	▲1663	1540	▲1262	▲7782	▲6773	▲5373	▲8699	▲11002	▲11416	▲23609	▲28150	▲30493	▲37544	▲48468	▲62765	▲43118	▲56903	▲57789

(注) 1. 2007年より財政支出の内訳項目は大きく変更された、2009年にはさらに変更され、2007～2008年の「一般公共サービス」は「国内外債務利息」を含んでいたが、2009年より別項目になった。
(出所) 中国国家统计局「中国統計年鑑」各年版、「中国統計摘要」2024年版

単位：億ドル

付表1-2 中国の統計データ (2)

	2000	2001	2002	2003	2004	2005	2006	2007	2008	2009	2010	2011	2012	2013	2014	2015	2016	2017	2018	2019	2020	2021	2022	2023
輸 出																								
総 額	2,492	2,661	3,256	4,382	5,033	7,620	9,690	12,201	14,307	12,016	15,778	18,984	20,487	22,090	23,423	22,735	20,976	22,633	24,867	24,995	25,300	33,630	35,936	33,800
日本	417	450	484	594	735	840	916	1,020	1,161	979	1,210	1,483	1,516	1,501	1,494	1,356	1,294	1,373	1,470	1,432	1,426	1,658	1,729	1,575
米国	521	543	699	925	1,249	1,629	2,094	2,327	2,524	2,208	2,833	3,245	3,518	3,684	3,961	4,092	3,853	4,287	4,784	4,187	4,517	5,761	5,818	5,003
香港	445	465	585	763	1,009	1,245	1,553	1,844	1,907	1,662	2,183	2,680	3,234	3,845	3,631	3,305	2,873	2,792	3,020	2,792	2,726	3,505	2,975	2,746
韓国	113	125	155	201	278	351	445	561	739	537	688	829	877	912	1,003	1,013	937	1,027	1,088	1,110	1,125	1,488	1,626	1,490
台湾	50	50	66	90	135	165	207	235	259	265	297	351	368	406	463	449	402	440	486	551	601	784	816	685
ドイツ	93	98	114	174	238	325	403	487	592	499	680	764	692	673	727	692	653	711	775	798	868	1,152	1,162	1,006
ロシア	22	27	35	60	91	132	158	285	331	175	296	389	441	496	537	348	374	428	480	497	505	676	761	1,110
モンゴル	1	1	1	2	2	3	4	7	9	11	14	27	27	24	22	16	10	12	16	18	16	22	29	35
北朝鮮	5	6	5	6	8	11	12	14	20	19	23	32	35	36	35	29	31	32	22	26	5	3	9	20
ベトナム	15	18	21	32	43	56	75	119	151	163	231	291	342	486	637	660	611	716	839	979	1,138	1,379	1,439	1,376
インド	16	19	27	33	59	89	146	240	316	297	409	505	477	484	542	582	584	680	767	748	687	975	1,172	1,177
アジア	1,223	1,410	1,713	2,226	2,955	3,664	4,557	5,679	6,641	5,867	7,320	8,900	10,068	11,341	11,884	11,401	10,411	10,963	11,576	12,207	12,307	15,767	16,806	16,156
欧州	455	492	583	882	1,224	1,656	2,154	2,878	3,434	2,617	3,532	4,136	3,964	4,057	4,388	4,032	3,899	4,290	4,746	4,997	5,357	7,008	7,412	7,122
アフリカ	50	60	70	102	138	187	267	373	512	477	600	731	853	928	1,060	1,085	923	947	1,049	1,132	1,142	1,483	1,623	1,727
北米	553	576	743	981	1,332	1,747	2,191	2,521	2,743	2,386	3,058	3,301	3,801	3,978	4,263	4,390	4,128	4,612	5,137	4,556	4,989	6,277	6,309	5,454
ラテンアメリカ	72	82	95	119	182	237	360	515	718	571	918	1,217	1,352	1,340	1,362	1,321	1,139	1,308	1,488	1,520	1,307	2,230	2,518	2,450
大洋州	39	41	53	73	102	129	160	211	259	249	330	409	449	446	466	505	475	513	571	582	647	806	938	881
ASEAN	-	-	-	-	-	-	-	-	-	-	-	-	-	-	2,721	2,775	2,560	2,791	3,192	3,594	3,857	4,857	5,673	5,237
欧州連合	-	-	-	-	-	-	-	-	-	-	-	-	-	-	3,769	3,559	3,390	3,720	4,086	4,287	3,910	5,182	5,620	5,012
総 額	2,251	2,436	2,952	4,128	5,612	6,600	7,915	9,561	11,326	10,039	13,962	17,435	18,184	19,500	19,592	16,796	15,879	18,438	21,358	20,784	20,660	26,871	27,160	25,568
日本	415	428	535	741	943	1,004	1,157	1,339	1,506	1,309	1,767	1,946	1,778	1,622	1,629	1,429	1,457	1,658	1,807	1,718	1,747	2,055	1,845	1,605
米国	224	262	272	339	447	486	592	694	814	775	1,021	1,221	1,329	1,523	1,591	1,478	1,344	1,539	1,551	1,229	1,353	1,797	1,776	1,642
香港	94	94	107	111	118	122	108	128	129	87	123	155	179	162	126	127	167	73	85	91	70	97	78	137
韓国	232	234	286	431	622	768	897	1,038	1,121	1,025	1,383	1,627	1,687	1,831	1,901	1,745	1,590	1,776	2,046	1,736	1,731	2,134	1,997	1,618
台湾	255	273	381	494	648	747	871	1,010	1,033	857	1,157	1,249	1,322	1,564	1,520	1,432	1,388	1,560	1,776	1,730	2,005	2,498	2,381	1,993
ドイツ	104	138	164	243	304	307	379	454	558	557	743	927	919	942	1,050	876	861	969	1,063	1,051	1,051	1,139	1,114	1,062
ロシア	58	80	84	97	121	159	176	197	238	212	259	404	442	397	416	333	323	414	591	612	577	796	1,141	1,291
モンゴル	2	2	2	3	5	5	11	14	15	14	26	37	39	35	51	38	36	52	63	63	51	69	93	131
北朝鮮	0	2	3	4	6	5	5	6	8	8	12	25	25	29	29	26	26	17	2	2	0	1	1	3
ベトナム	9	10	11	15	25	26	25	32	43	47	70	111	162	169	199	288	372	504	640	641	785	923	879	921
インド	14	17	23	43	77	98	103	146	203	137	208	224	188	170	164	134	118	163	188	180	210	281	175	186
輸 入																								

	2000	2001	2002	2003	2004	2005	2006	2007	2008	2009	2010	2011	2012	2013	2014	2015	2016	2017	2018	2019	2020	2021	2022	2023
アジア	1413	1472	1917	2729	3694	4415	5254	6199	7026	6035	8350	10041	10383	10889	10851	9543	9058	10302	11900	11466	11570	14839	14868	13204
欧州	408	484	520	697	890	964	1149	1397	1681	1620	2179	2872	2867	3242	3361	2931	2878	3271	3794	3771	3726	4782	4879	4985
アフリカ	56	48	54	84	156	211	288	364	560	433	671	982	1133	1175	1156	703	567	759	983	958	737	1059	1171	1092
北米	261	302	309	383	520	562	669	804	941	896	1171	1443	1562	1777	1843	1741	1529	1745	1837	1513	1576	2104	2196	2081
ラテンアメリカ	54	67	83	149	218	268	342	511	716	648	918	1197	1261	1274	1271	1038	1031	1278	1584	1656	1684	2224	2327	2441
大洋州	59	63	68	86	133	180	213	284	402	427	660	889	917	1087	1095	829	806	1079	1215	1385	1336	1882	1642	1752
ASEAN	-	-	-	-	-	-	-	-	-	-	-	-	-	-	2083	1947	1862	2337	2686	2820	3109	3945	4081	3880
欧州連合	-	-	-	-	-	-	-	-	-	-	-	-	-	-	2443	2089	2080	2449	2735	2766	2586	3099	2854	2818

(出所) 中国国家统计局、中国税関総署サイトの各年の「統計月報」: <http://www.customs.gov.cn/customs/302249/zfxxgk/2799825/302274/302277/302276/5637259/index.html>
(最終閲覧日2024.11.11)より作成

単位：億ドル

付表1-2 中国の統計データ (3)

	1996	1997	1998	1999	2000	2001	2002	2003	2004	2005	2006	2007	2008	2009	2010	2011	2012	2013	2014	2015	2016	2017	2018	2019	2020	2021	2022	2023
総額	1511	1828	1837	1949	2492	2661	3256	4382	5933	7620	9690	12203	14307	12016	15778	18984	20487	22090	23423	22735	20766	22833	24867	24995	25900	33160	35444	33790
初級製品	219	240	265	199	255	263	285	348	405	490	529	615	780	631	817	1005	1006	1073	1127	1039	1052	1177	1350	1340	1156	1401	1691	1641
食料品及び動物	102	111	105	105	123	128	146	175	189	225	257	307	328	326	411	505	321	357	389	382	361	626	655	650	635	698	735	733
飲料及びタバコ類	13	10	10	8	7	9	10	10	12	12	12	14	15	16	19	23	26	26	29	33	35	35	37	35	25	28	31	38
非食品原料(鉱物性燃料を除く)	40	42	35	39	45	42	44	50	58	75	79	91	113	82	116	150	143	146	158	139	131	154	180	172	159	223	248	224
鉱物性燃料、潤滑油その他これらに類するもの	59	70	52	47	79	84	84	111	145	176	178	200	318	204	267	323	310	338	344	279	269	354	467	471	322	428	642	612
動物性または植物性の加工油脂及び糖	4	6	3	1	1	1	1	1	1	3	4	3	6	3	4	5	5	6	6	6	6	8	11	12	14	23	36	35
輸出品目	1291	1588	1632	1750	2237	2398	2971	4024	5528	7129	9160	11563	13327	11385	14961	17978	19482	21017	22296	21695	19924	21456	23517	23655	24743	32230	33914	32159
工業製品	89	102	103	104	121	134	153	196	264	358	445	603	793	620	876	1148	1136	1196	1345	1296	1219	1413	1675	1618	1691	2642	3121	2600
化学工業生産品	285	344	325	333	425	438	530	690	1006	1291	1748	2199	2624	1848	2491	3196	3331	3606	4002	3910	3512	3686	4047	4087	4341	5433	5916	5440
原料別製品	353	437	502	588	826	949	1270	1878	2683	3522	4563	5770	6733	5303	7803	9018	9644	10385	10705	10591	9842	10823	12078	11954	12579	16177	16916	16476
機械類及び輸送用機器類	564	705	702	725	863	871	1012	1281	1564	1942	2380	2968	3360	2397	3777	4594	5357	5812	6221	5874	5295	5477	5656	5835	5847	7573	7429	6931
雑製品	0	0	0	0	2	6	6	10	11	16	23	22	17	16	15	23	14	17	23	24	56	58	62	181	285	404	533	713
未分類のその他製品	1388	1424	1402	1657	2251	2436	2982	4128	5612	6600	7915	9361	11326	10059	13963	17435	18184	19500	19592	16796	15879	18438	21358	20784	20680	26794	27065	25569
総額	254	286	229	268	467	457	493	728	1173	1477	1871	2431	3624	2388	4338	6043	6349	6381	6469	4721	4411	5796	7017	7300	6869	9766	10891	10854
初級製品	57	43	38	36	48	50	52	60	92	94	100	115	141	148	216	288	333	417	468	505	492	543	648	807	983	1228	1311	1290
食料品及び動物	5	3	2	2	4	4	4	5	5	8	10	14	19	20	24	37	44	45	52	58	61	70	77	77	77	62	76	79
飲料及びタバコ類	107	120	107	127	200	221	227	341	554	702	832	1179	1667	1413	2121	2849	2487	2864	2696	2097	2025	2610	2721	2849	3017	4263	4024	4192
非食品原料(鉱物性燃料を除く)	69	103	68	89	206	175	193	292	480	639	890	1049	1692	1240	1890	2758	3131	3152	3168	1986	1765	2496	3494	3472	2701	4053	5357	5157
鉱物性燃料、潤滑油その他これらに類するもの	17	17	15	14	10	8	16	30	42	34	39	73	105	76	87	111	125	103	85	75	67	77	78	94	107	146	129	136
動物性または植物性の加工油脂及び糖	1134	1138	1173	1389	1784	1978	2459	3400	4440	5122	6043	7129	7702	7161	9624	11392	11855	12919	13123	12075	11469	12642	14340	13485	13791	17105	16294	14714
工業製品	181	193	202	240	302	321	390	490	655	777	870	1076	1192	1121	1497	1811	1793	1903	1933	1713	1641	1937	2226	2187	2135	2641	2663	2390
化学工業生産品	314	322	311	343	418	419	485	639	740	812	869	1029	1072	1077	1313	1503	1460	1479	1724	1330	1219	1351	1514	1400	1688	2108	1978	1684
原料別製品	548	528	568	695	919	1070	1370	1928	2528	2905	3570	4125	4418	4078	5494	6306	6329	7101	7242	6824	6578	7349	8397	7846	8285	10058	9381	8307
機械類及び輸送用機器類	85	86	85	97	128	151	198	330	501	609	713	875	976	852	1136	1277	1335	1389	1397	1347	1261	1343	1437	1442	1460	1694	1338	1305
雑製品	6	9	8	14	17	17	16	13	15	20	20	25	44	33	184	495	688	1047	828	861	769	661	756	588	223	604	844	1028
未分類のその他製品																												

(出所) 中国国家統計局 (<https://data.stats.gov.cn/>)

付表 1-2 中国の統計データ (4)

	1996	1997	1998	1999	2000	2001	2002	2003	2004	2005	2006	2007	2008	2009	2010	2011	2012	2013	2014	2015	2016	2017	2018	2019	2020	2021	2022	2023
為替レート(平均値) 元/ドル	8.31	8.29	8.28	8.28	8.28	8.28	8.28	8.28	8.28	8.19	7.97	7.60	6.85	6.83	6.77	6.46	6.31	6.19	6.14	6.23	6.64	6.75	6.62	6.90	6.90	6.45	6.73	7.05
外貨準備 億ドル	1,050	1,399	1,450	1,547	1,656	2,122	2,864	4,033	6,099	8,189	10,663	15,282	19,460	23,992	28,473	31,811	33,116	38,213	38,430	33,304	30,105	31,389	30,727	31,079	32,165	32,502	31,277	32,380
対外債務残高 億ドル	1,163	1,310	1,460	1,518	1,457	2,033	2,026	2,194	2,630	2,965	3,386	3,882	3,902	4,287	5,489	6,950	7,370	8,632	17,799	13,830	14,158	17,580	19,828	20,708	24,008	27,466	24,528	24,475
債務返済比率 %	6.0	7.3	10.9	11.2	9.2	7.5	7.9	6.9	3.2	3.1	2.1	2.0	1.8	2.9	1.6	1.7	1.6	1.6	2.6	5.0	6.1	5.5	5.5	6.7	6.5	5.9	10.5	7.6

(注)1. 2014年以降は人民元建て債務含む
(出所)「中国統計年鑑」2023年版、「中国統計摘要」2024年版