

第4部 韓国

新潟県立大学北東アジア研究所 中島朋義

1 マクロ経済動向

(1) GDP

GDPとその需要項目別の動きから、過去20年程の韓国経済の動向を概観する。

図4-1-1が示すように、2008年に起こったリーマンショックによって2009年の韓国の経済成長率は0.8%に低下した。翌2010年はその反動によるV字回復があり、成長率は7.0%と高くなった。しかしその後、2010年代は2～3%台の成長が続く状況となり、韓国の潜在的な成長率はそれ以前に比較して低下したと見られる。

そうした中で起こった、新型コロナウイルスの流行、COVID-19の影響によって、2020年の韓国の経済成長率は大きく低下し、マイナス0.7%となり、アジア通貨危機に見舞われた1998年以来のマイナス成長を記録した。2021年はそこから回復し4.6%の成長を記録した。その後は、2022年は2.7%、2023年は1.4%の成長率となった。

2023年の需要項目別の寄与度で見ると、内需では消費(民間最終消費)が0.8%、投資(固定資本形成)は0.3%であった。一方、外需である財・サービスの純輸出(財・サービスの輸出―財・サービスの輸入)の寄与度は0.2%となっている。

財・サービスの純輸出は財・サービスの輸出から財・サービスの輸入を引いた差分であるため、国際資源価格や内需の動向などで変動する輸入の影響を受ける。ここでは韓国経済の外需へ

の依存の度合いを見るため、GDPに占める財・サービスの輸出の比率を見てみる。輸出比率は過去20年間に高まっている。2001年には22.7%であった同比率は2004年には30.1%となり30%を超えた。さらに2011年には42.9%となり、40%を超え、以降40%台で推移している。2023年の同比率は45.5%である。

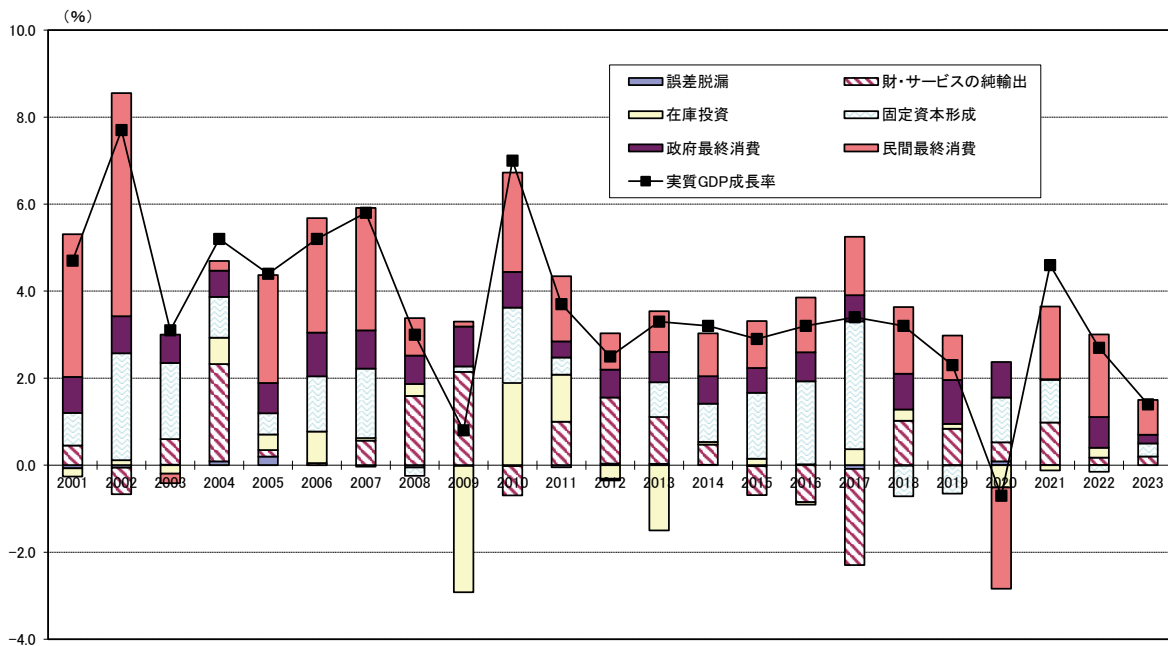
こうしたことから、中長期的に韓国経済の成長率が低下していく中で、外需に依存する割合は高まっている傾向が見て取れる。韓国の安定的な経済成長は引き続き輸出の動向に左右される可能性が高い。

(2) 物価

物価の動向を見ると、COVID-19の影響によって、2020年の輸入物価はマイナス8.7%と大きく下落した。生産者物価はマイナス0.5%、消費者物価は0.5%となった。2021年は輸入物価が17.6%と急上昇し、生産者物価は6.4%、消費者物価は1.6%、それぞれ上昇した。

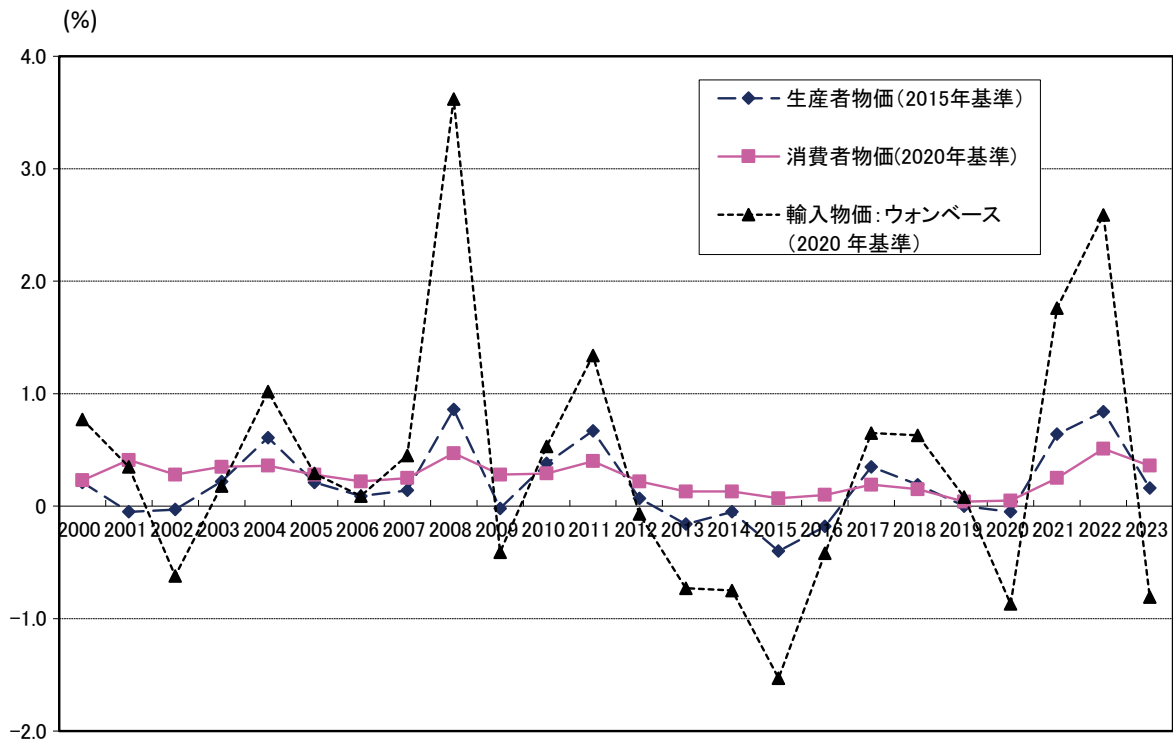
2022年はロシア・ウクライナ戦争による資源価格の高騰を受けて、輸入物価が25.9%とさらに上昇し、生産者物価は8.4%、消費者物価は5.1%とそれぞれ前年を上回る上昇を記録した。2023年は資源価格の安定とウォン高により、輸入物価がマイナス0.5%と低下した。生産者物価は1.6%、消費者物価は3.6%とそれぞれ前年を下回った(図4-1-2)。

図4-1-1 実質GDP成長率の推移と項目別寄与度



(注) 2015年価格
(出所)韓国銀行

図4-1-2 物価上昇率の推移



(出所)統計庁

(3) 労働市場と所得格差

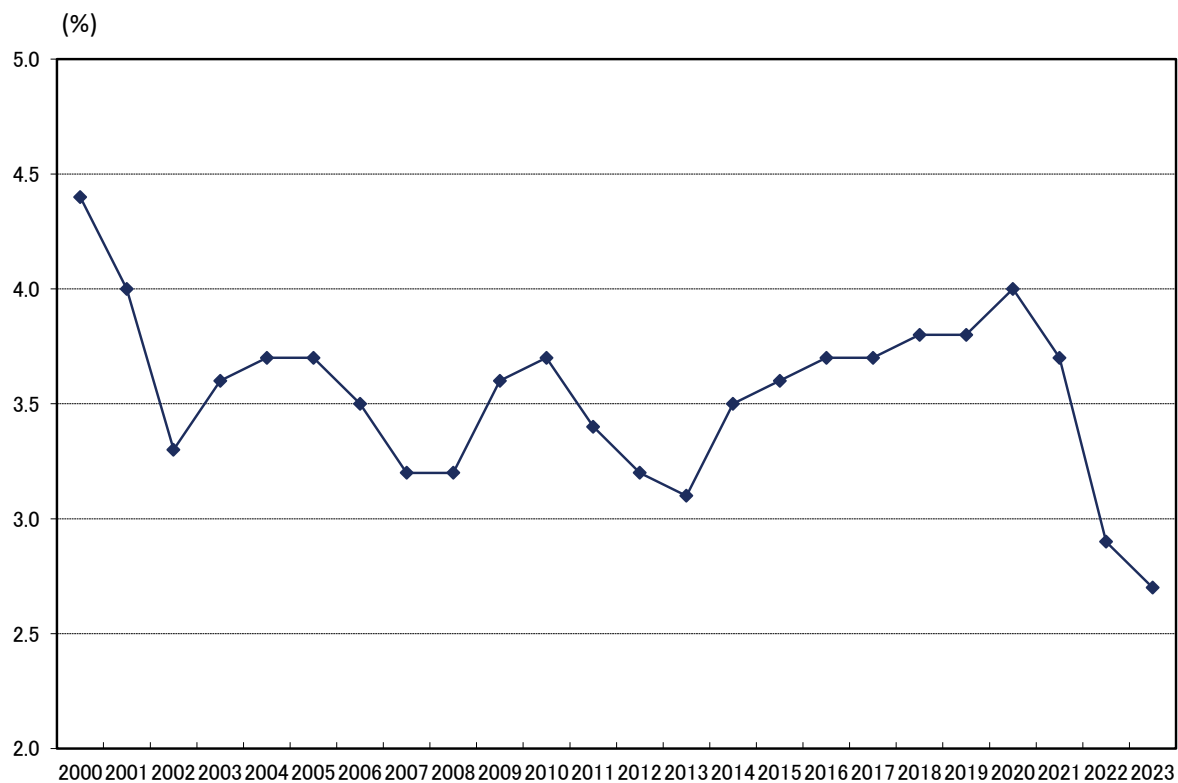
雇用関係の指標を見てみると、失業率は2002年以降、3%台で安定的に推移してきた。リーマンショック後の2009年の失業率はマクロ経済の停滞を受けて前年の3.2%から3.6%に上昇したが、7%まで上昇したアジア通貨危機の際と比較すれば、悪化の程度は軽微だったといえる。近年はCOVID-19の影響もあり、2019年は3.8%、2020年は4.0%、2021年は3.7%と高めに推移し、その後、2022年は2.9%、2023年は2.7%と改善している(図4-1-3)。

所得格差の推移を示すジニ係数の推移を見ると図4-1-4のようになっている。近年の動向としては2011年以降、市場価格基準で見たジニ係数は低下傾向にあったがここ2015年以降は微増の傾

向がみられた。一方で税や社会保障による再分配を考慮した可処分所得基準では低下の傾向が続いており、政府部門による再分配が拡大していることが見て取れる。2022年の係数は市場価格基準で0.396、可処分所得基準で0.324となっている。

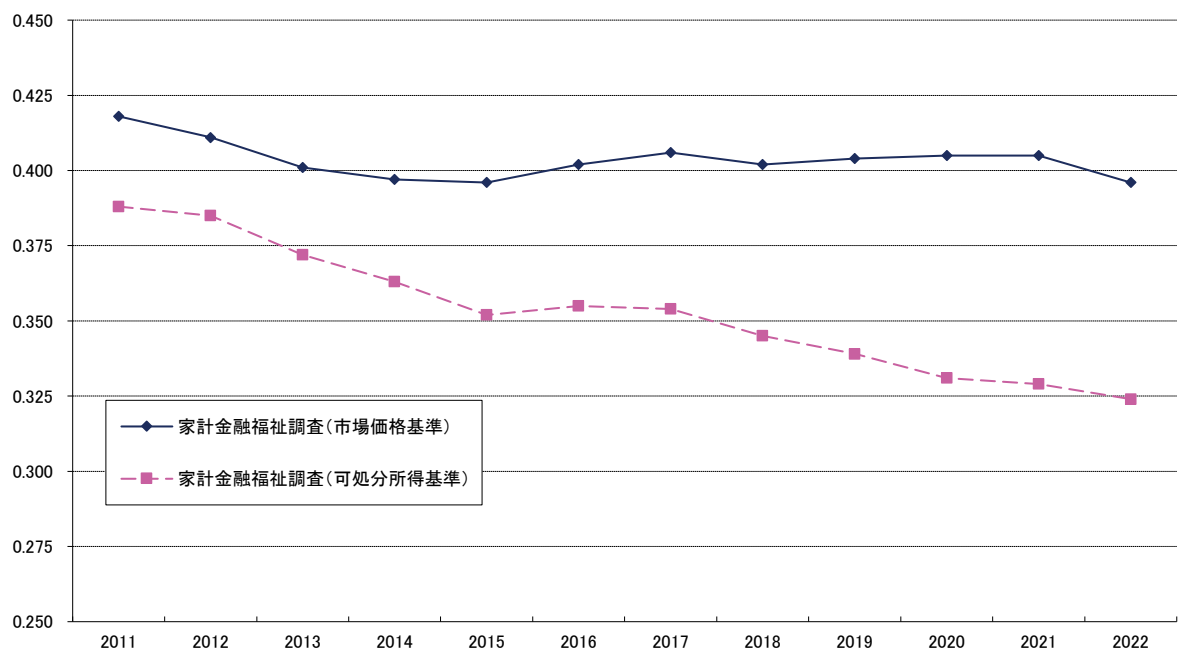
一般に所得格差は非正規雇用比率との関連が指摘される。図4-1-5は非正規雇用比率の推移を示したものである。非正規雇用比率は、調査開始の2001年の26.8%から、2004年には37.0%まで高まり、その後やや低下し2018年には33.0%となったが、2019年は36.4%、2020年は36.3%、2021年は38.4%、2022年には37.5%、2023年には37.0%と推移している。

図4-1-3 失業率の推移



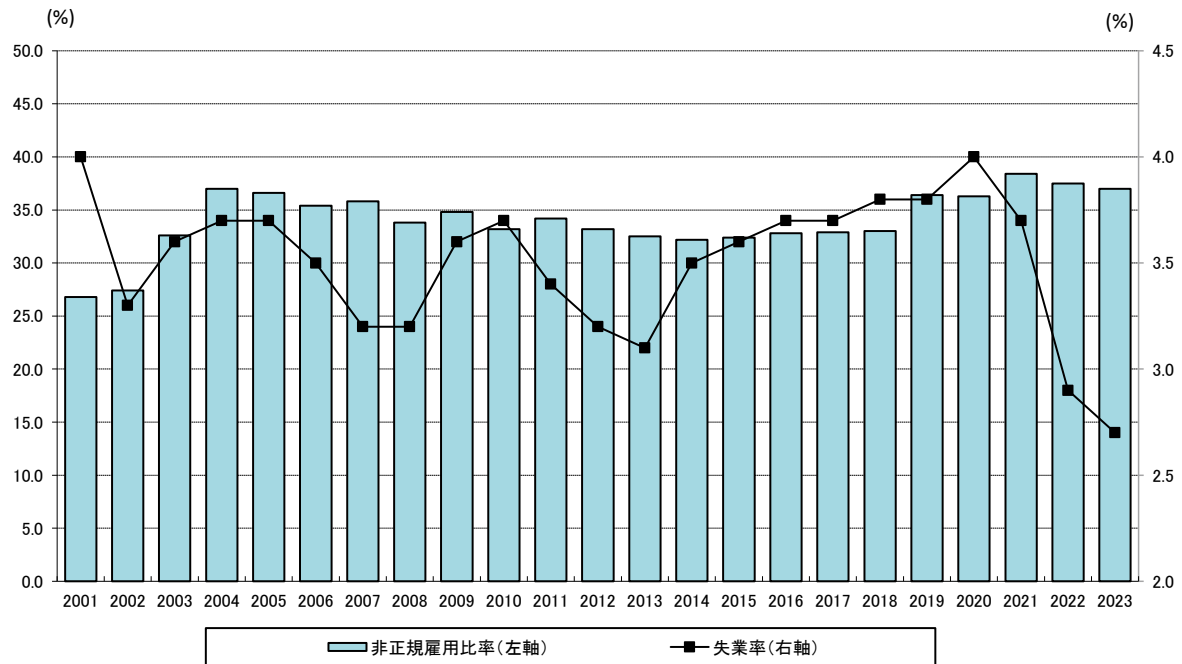
(出所)統計庁

図4-1-4 ジニ係数の推移



(出所) 統計庁

図4-1-5 非正規雇用比率の推移



(出所)統計庁

2 対外経済関係

(1) 為替レート

2008年のリーマンショックで韓国ウォンは大きく減価した。対ドル為替レートは2007年の1ドル=930ウォンから、2008年は同1103ウォン、2009年は同1276ウォンと減価した。一方、日本円に対する為替レートは、2007年の100円=833ウォンから、2008年は同1394ウォン、2009年には同1363ウォンに減価し、その幅は対ドルレートよりも大きかった(図4-2-1)。エレクトロニクス、自動車などの輸出品目で日本製品と競合する韓国企業にとって、こうした為替レートの動きは追い風となり、外需が景気の底支えを担う背景となった。さらに2011年には対円では100円=1485ウォンと最安値を記録した。これによって、韓国製品の価格競争力は競合する日本製品に対し一段と高まった。しかし、2012年に入ると円安の動きが生じ、対円レートは100円=1248ウォンと一気にウォン高に動いた。その後さらに円安が進み、2013年には100円=1005ウォン、2014年には同920ウォンとなり、対日価格競争力は一時大きく低下した。

近年は、2019年は同1063ウォン、2020年は同1054ウォン、2021年は同1030ウォン、2022年は同953ウォン、2023年は同913ウォンと推移している。一方対ドルレートは、2019年は同1158ウォン、2020年は同1088ウォン、2021年は同1186ウォン、2022年は同1267ウォン、2023年は同1289ウォンと推移している。このように近年は、円の減価により、ウォンは円に対しては増価しつつ、ドルに対しては減価する状況が見られる。

(2) 貿易収支

貿易収支の動向を見ると、2008年はアジア通貨危機の発生し

た1997年以来となる133億ドルの赤字となった(図4-2-2)。2009年には輸出額は3635億ドルに減少したが、輸入額も3231億ドルとなったため、貿易収支は404億ドルの黒字に復帰した。2010年には輸出は回復し、4660億ドルと危機前の2008年を上回った。

2019年の輸出は5422億ドル、輸入は5033億ドルとなり、貿易収支の黒字は389億ドルであった。2020年にはCOVID-19の影響を受け、輸出は5125億ドルに減少した。一方、輸入は4676億ドルとなり、貿易収支の黒字は449億ドルに拡大した。2021年には、輸出は急回復して6444億ドルとなった。輸入は6151億ドルとなり、貿易収支の黒字は293億ドルに縮小した。2022年には、輸出は6836億ドルとなった。一方、輸入は資源価格の上昇により7314億ドルとなり、貿易収支は473億ドルの赤字となった。2023年には、輸出は6322億ドルとなった。輸入は6426億ドルとなり、貿易収支の赤字は103億ドルに縮小した。

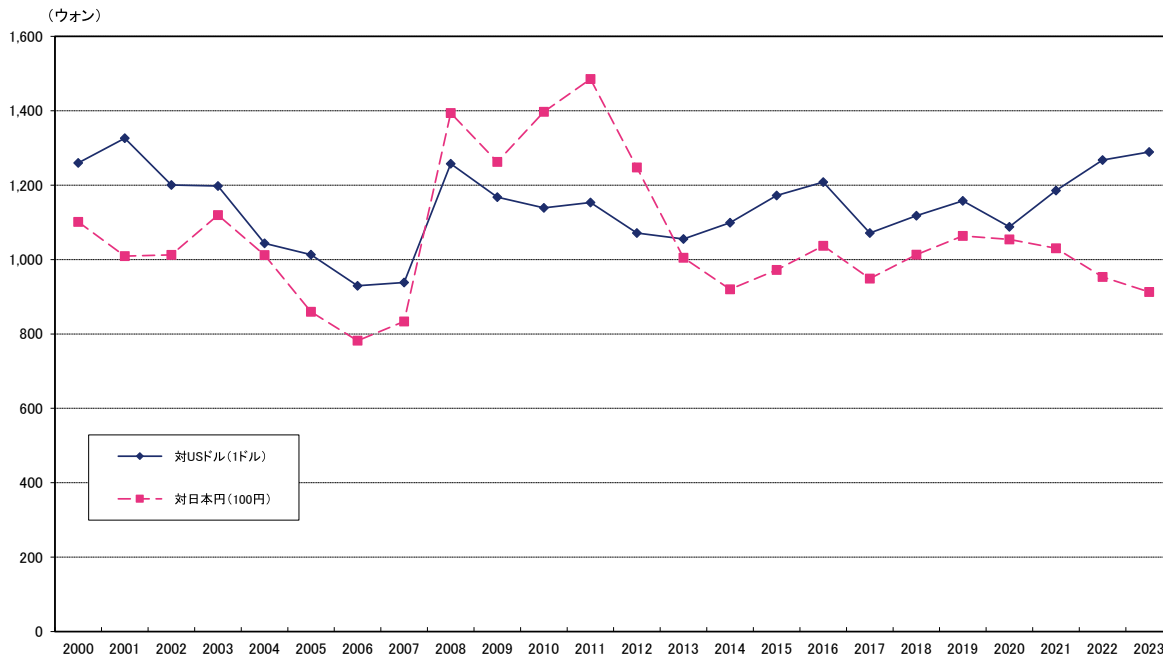
なお、図4-1-1における財・サービスの純輸出はサービス貿易を含んでいる。このため物財の貿易の収支である図4-2-2の貿易収支とは動きが異なっている。

(3) 輸出の動向

2023年の輸出を品目別に見ると、基幹産業である電気・電子機器の輸出額が1811億ドルとなり、全体の28.6%を占めている。この他の主要輸出品目では化学製品が13.7%、機械類が11.5%、自動車が10.5%、鉄鋼製品が7.9%を占めている(図4-2-3)。

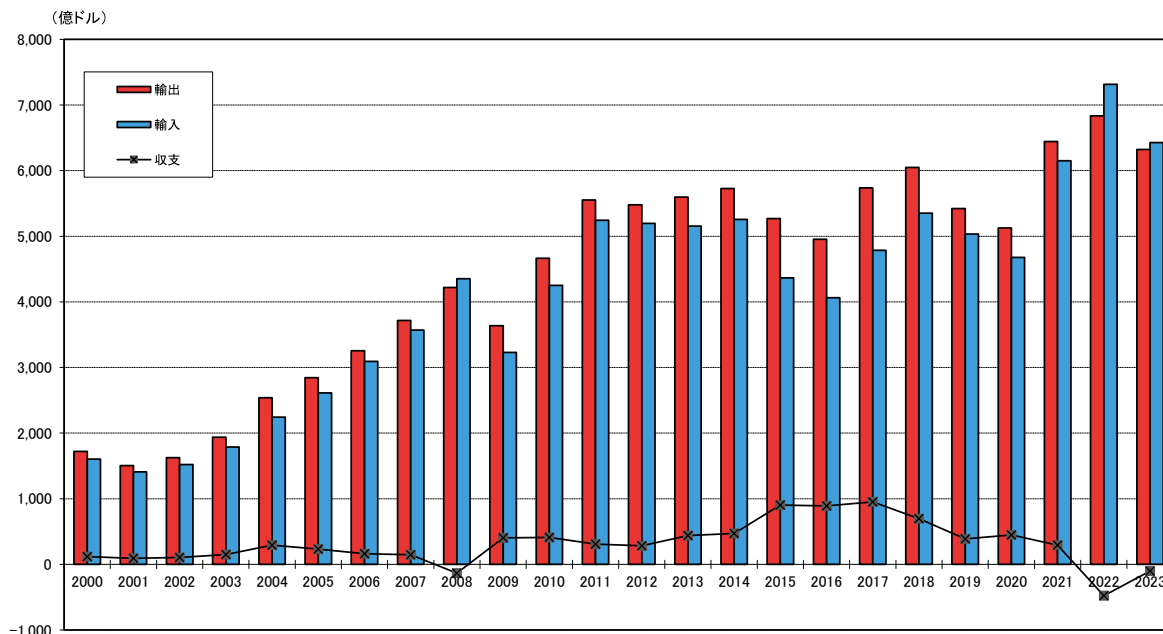
輸出先別に見ると、中国は2003年に米国を抜いて第一位の輸出相手国となり、以後その地位を維持してきた。2023年の中国向け輸出のシェアは、全体の19.7%である。米国は18.3%、日本は4.6%をそれぞれ占めている(図4-2-4)。

図4-2-1 外国為替レートの推移



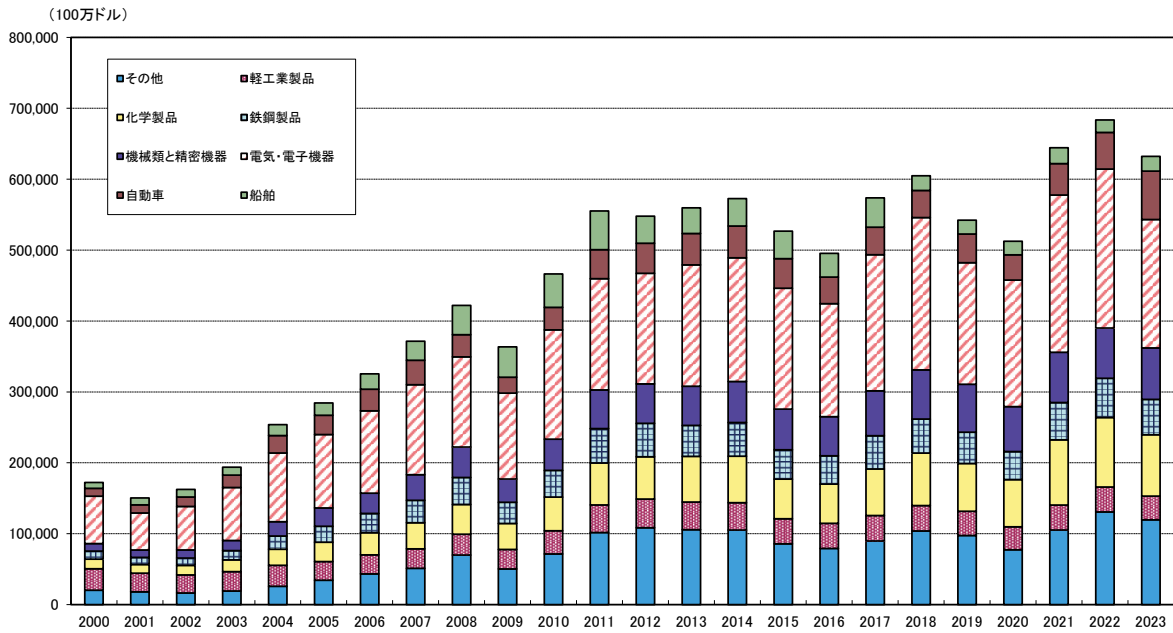
(出所) 韓国銀行

図4-2-2 貿易収支の推移



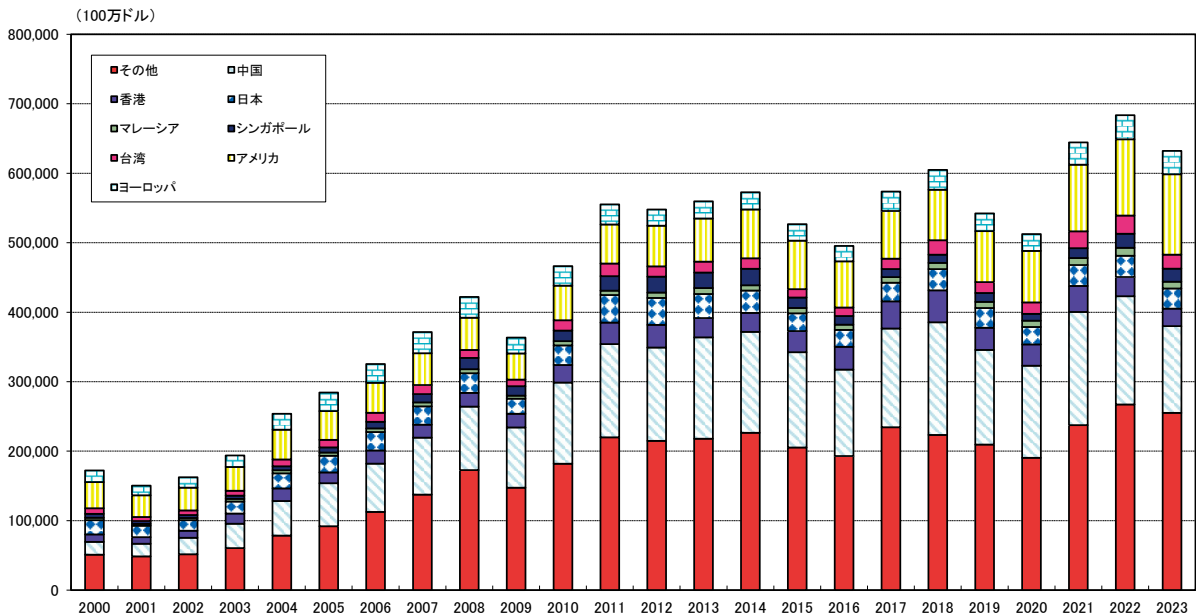
(出所) 韓国貿易協会

図4-2-3 品目別輸出額の推移



(出所) 関税庁

図4-2-4 国別輸出額の推移



(注) ヨーロッパはイギリス、ドイツ、フランス、イタリア、オランダの計である

(出所) 韓国貿易協会

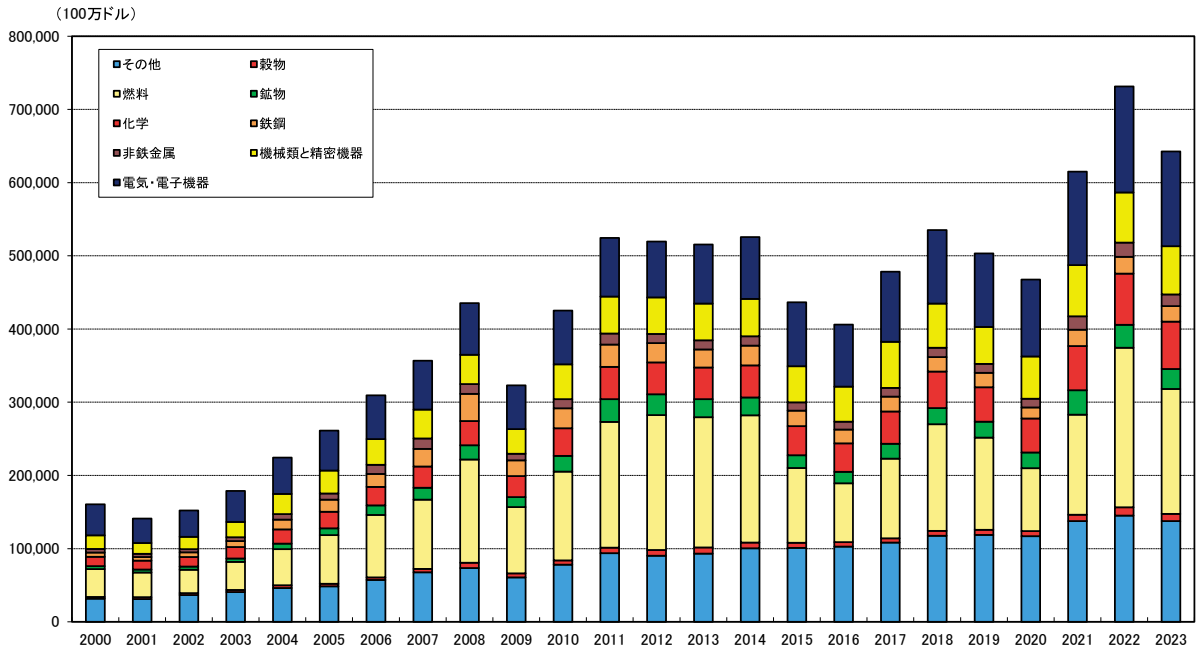
(4) 輸入の動向

2023年の輸入を品目別に見ると、資源価格の上昇によって首位の燃料のシェアが26.6%となっている。一方、主要輸出品である電気・電子機器は、同時に中間部品として輸入されているため、輸入品目としても金額が大きく、20.1%でこれに続いている。また、資本財である機械類のシェアが10.3%と高いのも韓国の輸入構造

の特徴である(図4-2-5)。

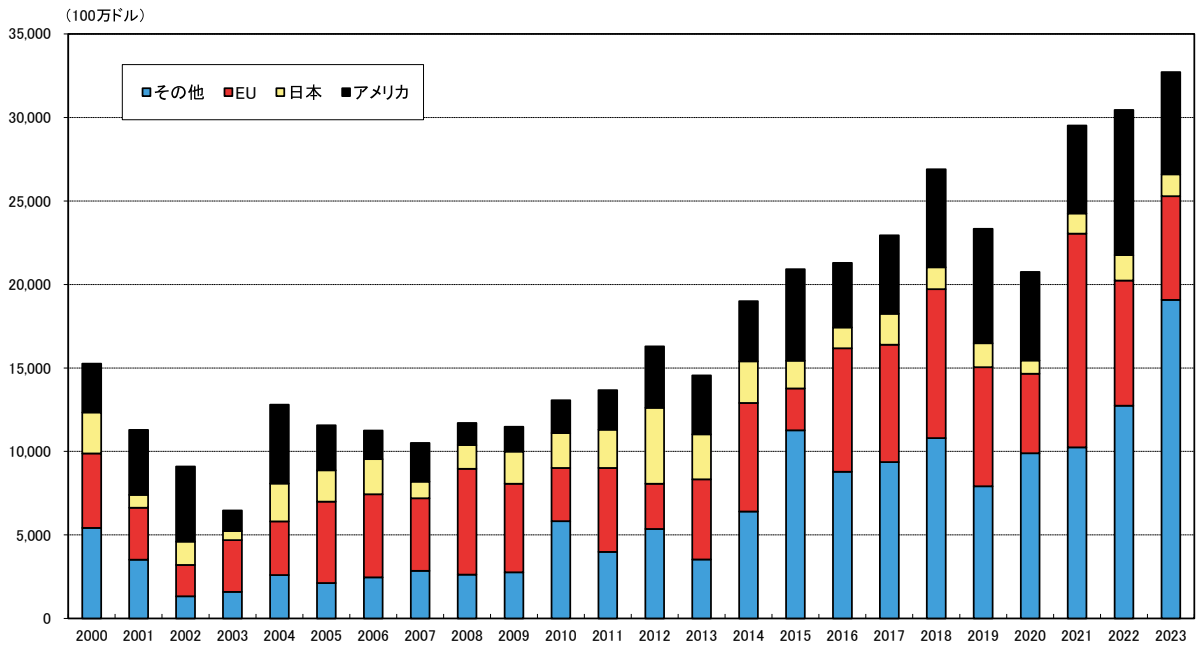
相手国別に見ると、2007年に中国が日本を抜いて輸入先として第一位となっている。したがって現在、中国は輸出入の両方で韓国の第一の貿易相手国である。2023年の輸入額に占める各国のシェアは、中国が22.2%、米国が11.1%、日本が7.4%となっている(図4-2-6)。

図4-2-5 品目別輸入額の推移



(出所) 韓国貿易協会

図4-2-6 国別輸入額の推移



(出所) 韓国貿易協会

(5) 直接投資の動向

2023年の対韓直接投資額は327億ドルで、前年の304億ドルから増加している。国・地域別ではEUが62億ドルで、米国の61億ドルを上回っている(図4-2-7)。

一方、2023年の韓国の対外直接投資を見ると、全体では652

億ドルで、前年の817億ドルを下回った。投資先では中国が2002年から2007年まで第一位であったが、2008年以降は2010年を除いて米国が中国を上回っている。2023年のシェアでは、米国が26.1%、中国が8.8%となっている(図4-2-8)。

図4-2-7 国別対韓直接投資額の推移

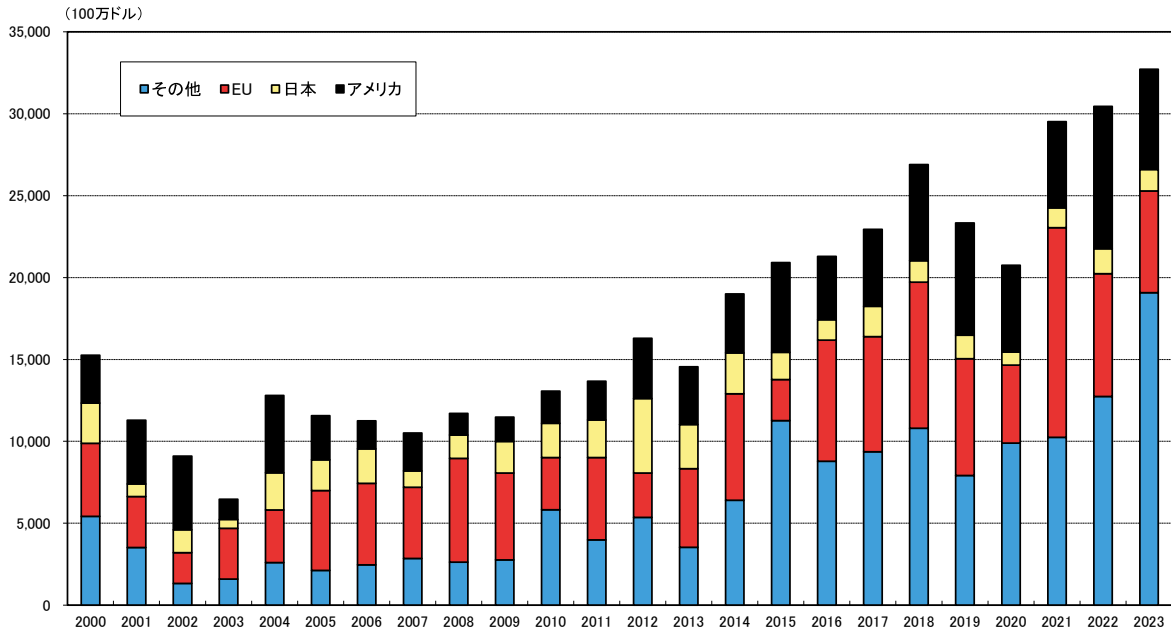
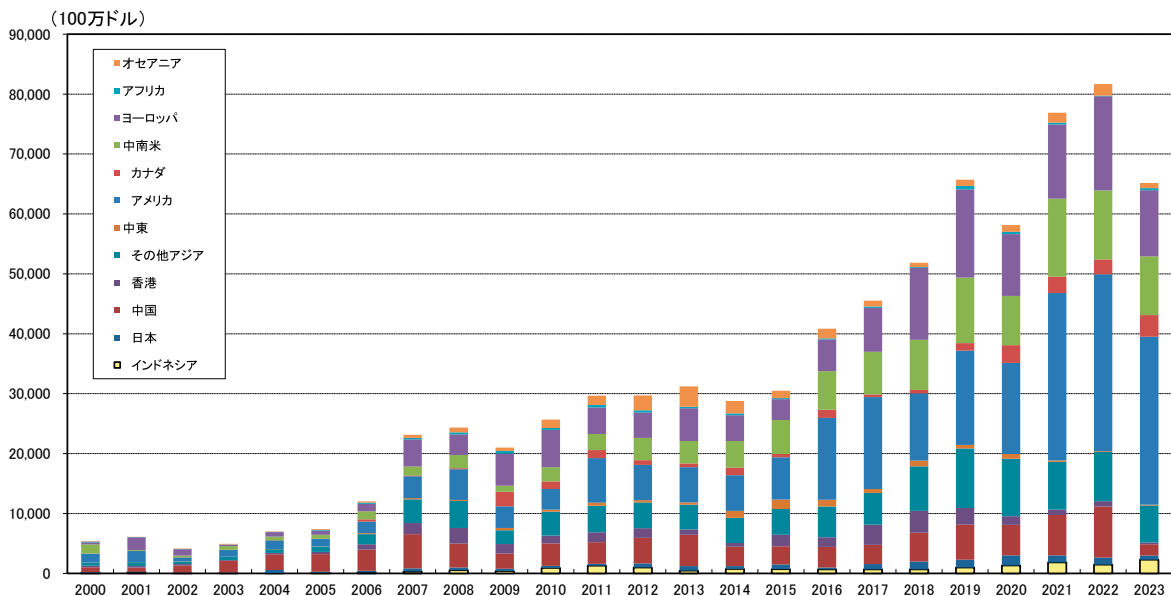


図4-2-8 地域別対外直接投資額の推移



¹ 価格基準年次と各年次の実質GDPの項目別構成比が異なるため、各項目の寄与度の合計は、各年の実質GDP成長率に厳密に一致はしない。

² ジニ係数は経済における家計間の所得格差を示す指標。0と1の間の数で示され、全家計の所得が等しい場合は0、一つの家計に全ての所得が集中している場合は1となる。

³ 2021年から雇用労災保険給与項目を行政資料として追加補完して作成。

付表4-1 韓国の統計データ(1)

No	区分	単位	2000	2001	2002	2003	2004	2005	2006	2007	2008	2009	2010	2011	2012	2013	2014	2015	2016	2017	2018	2019	2020	2021	2022	2023	
			人口	人口	人口	人口	人口	人口	人口	人口	人口	人口	人口	人口	人口	人口	人口	人口	人口	人口	人口	人口	人口	人口	人口	人口	人口
1	人口	総人口	47,008	47,370	47,645	47,892	48,185	48,438	48,684	48,935	49,308	49,554	49,937	50,200	50,429	50,747	51,015	51,218	51,218	51,362	51,585	51,765	51,836	51,770	51,673	51,713	
		経済活動人口(注1)	22,151	22,511	22,982	23,043	23,718	24,024	24,551	24,582	24,956	25,389	25,781	26,108	26,836	27,153	27,418	27,748	27,885	28,186	28,012	28,310	28,922	29,203			
		失業率(注2)	4.4	4.0	3.3	3.6	3.7	3.5	3.2	3.2	3.2	3.2	3.2	3.4	3.2	3.1	3.5	3.6	3.6	3.7	3.7	3.8	3.8	4.0	3.7	2.9	2.7
		産業別雇用構造(注3) (2017年基準)																									
2	名目GDP (2020年基準)	第1次産業	10.6	10.0	9.3	8.8	8.1	7.9	7.7	7.4	7.2	7.0	6.6	6.4	6.2	6.1	5.6	5.1	4.8	4.8	4.8	5.0	5.1	5.4	5.3	5.4	
		第2次産業	20.4	19.9	19.2	19.1	18.6	18.1	17.6	17.2	16.9	16.4	17.0	16.9	16.6	16.7	17.3	17.6	17.6	17.4	17.2	16.9	16.4	16.3	16.1	15.7	
		第3次産業	69.0	70.2	71.5	72.1	73.3	73.9	74.7	75.4	75.9	76.6	76.4	76.7	76.9	77.2	77.2	77.2	77.3	77.8	78.0	78.1	78.5	78.3	78.6	78.5	
		10年平均	675.733	732.723	813.225	868.111	942.885	995.176	1,045.663	1,134.541	1,202.973	1,255.306	1,379.460	1,448.576	1,504.674	1,570.938	1,638.485	1,740.776	1,833.027	1,934.234	2,006.975	2,040.594	2,068.467	2,221.913	2,323.782	2,401.189	
3	1人当りの名目GDP (2020年基準)	値ドル	5,977	6,489	7,284	7,284	7,284	7,284	7,284	7,284	7,284	7,284	7,284	7,284	7,284	7,284	7,284	7,284	7,284	7,284	7,284	7,284	7,284	7,284	7,284	7,284	
		FPL	12,714	11,983	13,641	15,208	17,131	20,163	22,583	25,680	22,241	19,946	24,075	26,178	26,599	28,448	30,656	30,158	30,839	33,302	35,380	33,819	33,652	37,503	34,809	35,570	
		%	0	4.7	7.7	3.1	5.2	4.4	5.2	5.8	3	0.8	7	3.7	2.5	3.3	3.2	3.2	2.9	3.2	3.4	3.2	2.3	0.7	4.6	2.7	1.4
		金額	388,566	406,421	457,657	472,690	490,799	525,555	560,699	602,899	641,091	659,559	706,295	755,406	786,252	809,679	836,981	867,789	902,762	946,902	991,724	1,022,457	984,088	1,046,772	1,139,397	1,197,567	
4	民間最終消費支出 目別構成 (2020年基準)	構成比	54.6	55.5	56.3	54.5	52.1	52.8	53.6	53.1	53.3	52.5	51.2	52.1	52.3	51.5	51.1	49.8	49.2	49.0	49.4	50.1	47.8	47.1	49.0	49.9	
		金額	212,823	223,523	245,493	269,729	291,492	303,116	318,972	341,147	371,619	387,727	420,222	442,974	449,227	459,262	478,316	507,960	547,456	613,123	613,123	613,123	614,475	688,967	699,631	742,074	770,727
		構成比	31.5	30.5	30.2	31.1	30.9	30.5	30.5	30.1	30.9	30.9	30.9	30.5	30.6	29.9	29.2	29.2	29.2	29.9	31.7	30.5	30.1	31.0	31.5	31.9	32.1
		金額	10,288	9,971	9,098	11,502	16,687	22,449	26,139	36,079	38,829	▲16,684	31,955	38,842	20,457	10,434	9,779	2,300	2,130	5,160	15,136	22,101	9,962	22,334	32,338	3,836	
5	財・サービスの純輸出	金額	11,283	9,511	8,696	12,720	31,047	20,748	5,401	8,611	▲4,680	48,915	34,705	12,777	38,065	67,553	76,042	113,988	84,236	115,962	87,150	84,236	53,782	75,864	74,908	106	6,440
		構成比	1.7	1.3	1.1	1.5	3.3	2.1	0.5	0.8	▲0.4	3.9	2.5	0.9	2.5	4.3	4.6	6.5	6.3	4.5	4.2	2.6	3.7	3.4	0.0	0.3	0.3
		金額	987	129	246	▲45	791	559	540	292	301	607	0	0	0	0	0	0	0	0	0	0	0	0	0	0	▲467
		構成比	0.1	0.0	0.0	▲0.0	0.1	0.1	0.1	0.0	0.0	0.0	0.0	0.0	0.0	0.0	0.0	0.0	0.0	0.0	0.0	0.0	0.0	0.0	0.0	0.0	▲0.0
6	名目GDPの産業 部門別構成比・増 加率(注4) (2020年基準)	金額	25,045	25,107	25,051	24,701	26,728	24,939	24,968	24,723	24,562	26,839	28,202	30,531	31,330	31,342	31,979	33,050	31,885	33,171	32,088	30,750	32,482	36,998	33,656	34,325	
		構成比	3.7	3.4	3.1	2.8	2.8	2.5	2.4	2.2	2.0	2.1	2.0	2.1	2.1	2.1	2.0	2.0	1.9	1.7	1.7	1.6	1.5	1.6	1.7	1.4	1.4
		増加率	-	0.2	▲0.2	▲1.4	8.2	▲6.7	0.1	▲1.0	▲0.7	9.3	5.1	8.3	2.6	0.0	2.0	3.3	▲3.5	4.0	▲3.2	▲4.2	▲4.2	5.6	13.9	▲9.0	2.0
		金額	1,497	1,494	1,563	1,525	1,577	1,744	1,674	1,692	1,868	1,873	1,829	1,837	1,796	1,978	1,956	2,008	2,224	2,214	1,988	1,884	1,737	1,844	1,808	2,261	
製造業	構成比	0.2	0.2	0.2	0.2	0.2	0.2	0.2	0.1	0.2	0.1	0.1	0.1	0.1	0.1	0.1	0.1	0.1	0.1	0.1	0.1	0.1	0.1	0.1	0.1	0.1	
	増加率	-	▲0.2	4.6	▲2.5	3.4	10.6	▲4.0	1.0	10.4	0.3	▲2.3	0.5	▲2.3	10.2	▲1.1	2.7	10.7	10.7	▲0.4	▲9.8	▲5.7	▲7.8	6.1	▲1.9	25.1	
	金額	181,189	181,189	201,491	212,093	249,058	259,659	288,968	294,120	313,728	330,199	387,615	420,095	432,456	453,459	463,299	484,312	504,321	542,209	557,281	557,281	538,108	529,031	583,210	615,750	614,873	
	構成比	26.6	25.1	24.8	24.4	26.4	26.1	25.7	25.9	26.1	26.3	28.1	29.0	28.7	28.9	28.3	27.8	27.8	27.5	28.0	27.8	26.4	25.7	26.2	26.5	25.6	
電気・ガス・水道	増加率	-	2.5	9.4	5.3	17.4	4.3	3.6	9.4	6.7	5.3	17.4	8.4	2.9	4.9	2.2	4.5	4.1	7.5	2.8	▲3.4	▲1.7	10.2	5.6	▲0.1	▲0.1	
	金額	16,525	18,059	19,859	21,294	21,147	21,685	22,580	23,376	16,307	21,373	24,773	22,657	24,916	29,028	36,039	43,608	46,710	41,816	36,799	38,151	45,605	37,580	42,539	42,539		

No.	区分	単位	2000	2001	2002	2003	2004	2005	2006	2007	2008	2009	2010	2011	2012	2013	2014	2015	2016	2017	2018	2019	2020	2021	2022	2023	
	電気・ガス・水道	構成比	24	25	24	25	22	22	22	21	14	17	18	16	17	18	22	25	25	22	18	19	22	17	07	18	
		増加率	-	9.3	10.0	7.2	▲0.7	2.4	4.1	3.6	▲3.02	31.1	15.9	▲8.5	10.0	16.5	24.2	21.0	7.1	▲10.5	▲12.0	37	19.5	▲17.6	▲36.1	157.9	
	建設業	金額	34,900	38,644	42,917	51,519	54,488	56,112	57,400	60,810	60,028	61,708	60,433	60,513	62,966	68,486	72,577	81,315	92,457	102,927	105,896	108,445	110,255	113,989	121,439	130,494	
		構成比	5.2	5.3	5.3	5.9	5.8	5.6	5.5	5.4	5.0	5.0	4.9	4.4	4.2	4.2	4.4	4.4	4.7	5.0	5.3	5.3	5.4	5.4	5.1	5.2	5.4
	卸・小売、宿泊・飲食	金額	85,578	91,909	98,406	101,082	106,392	110,826	117,708	128,945	138,414	144,713	159,977	171,632	180,481	186,751	186,966	195,442	206,513	214,676	221,289	226,822	232,481	227,254	248,966	265,510	
		構成比	12.7	12.5	12.1	11.6	11.3	11.1	11.1	11.3	11.2	11.5	11.5	11.6	11.8	12.0	11.9	11.4	11.2	11.3	11.1	11.0	11.1	10.4	10.2	10.7	11.1
	運輸および保管	金額	27,963	29,693	32,211	35,918	40,875	41,795	42,246	48,124	52,357	47,589	51,970	48,357	50,191	54,224	59,295	67,510	67,938	67,636	67,662	71,042	66,694	82,702	95,656	94,379	
		構成比	4.1	4.1	4.0	4.1	4.3	4.2	4.0	4.2	4.4	3.8	3.8	3.3	3.3	3.5	3.6	3.9	3.7	3.7	3.5	3.4	3.5	3.2	3.7	4.1	3.9
	金融・保険	金額	-	6.2	8.5	11.5	13.8	2.2	1.1	1.39	8.8	▲9.1	9.3	▲7.0	3.8	8.0	9.4	13.9	0.6	▲0.4	0.0	5.0	▲6.2	24.2	15.7	▲1.3	
		構成比	-	0.0	0.0	0.0	0.0	0.0	0.0	0.0	0.0	0.0	0.0	0.0	0.0	0.0	0.0	0.0	0.0	0.0	0.0	0.0	0.0	0.0	0.0	0.0	
	不動産・貸与	金額	32,244	38,179	49,394	50,389	56,619	55,229	58,057	65,966	69,315	70,608	77,859	83,634	81,257	79,219	83,743	87,622	88,839	96,140	103,141	103,073	110,016	124,021	136,404	138,566	
		構成比	4.8	5.2	6.1	5.8	5.4	5.5	5.6	5.8	5.8	5.8	5.6	5.8	5.4	5.0	5.1	5.0	4.8	5.0	5.1	5.1	5.1	5.3	5.6	5.9	5.8
	公共行政・国防	金額	41V/0	18.4	29.4	2.4	0.1	9.1	5.1	13.5	5.2	1.9	10.3	7.4	▲2.8	▲2.5	5.7	4.6	1.4	8.2	7.3	7.4	7.5	7.8	7.3	6.8	6.7
		構成比	0.0	0.0	0.0	0.0	0.0	0.0	0.0	0.0	0.0	0.0	0.0	0.0	0.0	0.0	0.0	0.0	0.0	0.0	0.0	0.0	0.0	0.0	0.0	0.0	0.0
	教育サービス	金額	56,450	59,447	64,201	68,832	73,442	77,482	81,854	87,584	92,422	96,843	98,094	101,335	106,516	111,282	118,843	126,223	134,700	141,384	148,298	153,139	161,030	162,659	158,315	160,025	
		構成比	8.3	8.3	8.0	7.2	6.7	5.5	5.6	5.6	5.5	5.5	4.8	4.3	3.3	3.3	4.5	6.8	6.2	6.7	5.0	4.9	3.3	5.2	10	▲2.7	11
	保健・社会福祉	金額	34,103	37,129	40,785	44,066	48,921	53,577	56,516	60,289	66,324	70,672	73,528	78,055	83,434	87,876	92,282	97,359	102,529	109,047	116,635	123,792	129,851	138,689	149,079	155,209	
		構成比	5.0	5.1	5.0	5.1	5.2	5.4	5.4	5.3	5.5	5.6	5.3	5.4	5.5	5.6	5.6	5.6	5.6	5.6	5.6	5.8	6.1	6.3	6.2	6.4	6.5
	情報通信	金額	27,650	31,515	35,416	39,862	44,134	47,550	52,186	56,676	62,483	64,840	66,779	69,580	71,438	74,618	79,634	81,865	84,300	87,794	91,337	90,436	96,863	101,582	103,917	103,917	
		構成比	4.1	4.3	4.4	4.6	4.7	4.8	5.0	5.0	5.2	5.2	4.8	4.8	4.8	4.7	4.7	4.7	4.6	4.5	4.4	4.4	4.5	4.4	4.4	4.4	4.3
	その他のサービス	金額	15,002	20,229	21,634	23,820	26,630	29,581	32,868	37,555	40,828	46,712	50,441	53,295	57,578	61,315	66,426	71,383	77,669	84,704	92,133	101,961	106,035	114,340	123,519	131,996	
		構成比	2.2	2.8	2.6	2.7	2.8	3.0	3.1	3.3	3.4	3.7	3.7	3.7	3.7	3.8	3.9	4.1	4.1	4.2	4.4	4.6	5.0	5.2	5.1	5.3	5.5
	情報通信	金額	27,578	33,053	38,655	40,734	42,869	46,376	48,383	50,105	51,224	53,687	56,844	58,444	59,777	62,559	65,439	68,889	74,082	76,900	80,235	84,153	89,215	102,319	103,549	106,049	
		構成比	4.1	4.5	4.8	4.7	4.5	4.7	4.6	4.4	4.3	4.3	4.0	3.9	4.0	4.0	4.0	4.0	4.0	4.0	4.0	4.0	4.1	4.3	4.6	4.5	4.4
	その他のサービス	金額	17,288	19,405	22,283	23,603	24,485	26,013	28,127	30,868	34,712	37,205	39,125	41,139	42,652	44,332	45,502	48,498	49,316	52,865	55,491	59,865	64,955	69,331	72,222	75,948	82,964
		構成比	2.6	2.6	2.7	2.7	2.6	2.6	2.7	2.7	2.8	2.8	2.7	2.7	2.7	2.7	2.7	2.7	2.6	2.6	2.5	2.6	2.7	2.3	2.2	2.4	2.6
	その他	金額	-	12.2	14.8	5.9	3.7	6.2	8.1	9.7	7.9	4.2	7.5	4.9	5.1	3.7	3.9	2.6	2.6	6.6	1.7	7.2	5.0	▲15.4	5.1	12.2	13.8
		構成比	-	0.0	0.0	0.0	0.0	0.0	0.0	0.0	0.0	0.0	0.0	0.0	0.0	0.0	0.0	0.0	0.0	0.0	0.0	0.0	0.0	0.0	0.0	0.0	0.0

No.	区分	単位	2000-2023																								
			2000	2001	2002	2003	2004	2005	2006	2007	2008	2009	2010	2011	2012	2013	2014	2015	2016	2017	2018	2019	2020	2021	2022	2023	
7	財政(中央政府、 一般会計基準)	歳入	金額	92,822	102,008	113,380	119,676	119,646	136,159	147,867	156,518	174,985	203,550	201,283	209,930	223,138	236,225	247,203	255,586	268,387	275,010	301,417	331,777	356,569	380,851	421,416	446,242
		増加率	%	9.9	10.2	11.1	5.6	▲0.0	14.1	8.4	5.9	11.8	16.3	▲1.1	4.3	6.3	5.9	4.6	4.6	3.8	2.5	9.6	10.1	7.5	6.8	10.7	5.9
	歳出	金額	87,465	98,669	108,918	117,223	118,236	135,216	146,983	156,518	174,985	203,550	201,283	209,930	223,138	236,225	247,203	255,586	268,387	275,010	301,417	331,777	356,569	380,851	421,416	446,242	
	増加率	%	8.6	12.8	10.4	7.6	0.9	14.4	8.7	6.5	11.8	16.3	▲1.1	4.3	6.3	5.9	4.6	4.6	3.8	2.5	9.6	10.1	7.5	6.8	10.7	5.9	
機能別歳出割合 (中央政府、一般 会計基準)	歳出/名目GDP	%	12.9	13.5	13.4	13.5	12.5	13.6	14.1	13.8	14.5	16.2	14.6	14.5	14.8	15.0	15.1	14.9	14.6	14.2	15.0	16.3	17.3	17.1	18.1	18.6	
	軍事費/名目GDP	%	2.7	2.6	2.5	2.6	2.6	2.7	2.8	2.8	2.9	2.7	2.5	2.2	2.2	2.2	2.2	2.1	2.1	2.1	2.2	2.3	2.4	2.4	2.4	2.4	
	一般・地方行政	%	-	-	-	-	-	-	-	22.0	21.2	21.9	21.1	22.0	22.2	22.8	21.3	21.4	20.7	22.5	21.7	21.3	20.7	20.3	22.1	23.7	
	公共秩序及び安全	%	-	-	-	-	-	-	-	6.6	6.6	6.3	5.9	6.0	6.1	6.0	5.8	5.9	6.1	6.0	6.1	5.9	5.7	5.5	5.6	5.0	4.7
	外交・統一	%	-	-	-	-	-	-	-	1.1	1.1	1.1	0.9	1.0	1.1	1.1	1.0	1.0	0.9	1.0	1.0	0.9	0.8	0.8	0.8	0.8	0.8
	国防	%	-	-	-	-	-	-	-	15.4	15.7	15.4	14.6	14.8	15.0	14.8	14.4	14.5	14.6	14.5	14.7	14.4	14.1	14.1	13.9	13.0	12.9
	教育	%	-	-	-	-	-	-	-	19.4	19.5	20.2	19.3	18.8	19.5	20.2	20.5	20.3	19.5	19.1	20.8	21.2	21.3	20.3	18.5	19.8	21.7
	文化及び観光	%	-	-	-	-	-	-	-	0.9	0.9	0.9	0.8	0.9	0.9	0.9	0.9	0.9	1.0	1.0	1.0	1.0	1.0	1.0	1.0	1.0	1.0
	環境	%	-	-	-	-	-	-	-	1.1	1.1	1.1	1.2	1.4	1.4	1.3	1.4	1.5	1.5	1.5	1.2	1.2	1.0	1.4	1.5	1.4	1.3
	社会福祉	%	-	-	-	-	-	-	-	8.6	9.7	10.3	10.4	11.2	11.3	11.0	11.9	13.3	14.2	14.2	14.4	15.8	16.8	17.5	18.0	17.6	17.6
	保健	%	-	-	-	-	-	-	-	2.4	2.3	2.4	2.6	2.7	2.7	2.6	2.8	2.9	2.9	2.7	2.5	2.6	2.7	2.9	3.0	4.6	3.6
	農林水産	%	-	-	-	-	-	-	-	4.5	4.6	3.4	3.2	3.2	3.2	3.1	3.1	2.8	3.1	3.1	2.8	3.0	2.7	2.9	2.6	2.2	2.0
	産業・中小企業及びエネルギー	%	-	-	-	-	-	-	-	2.4	2.2	2.0	2.6	2.1	2.1	2.1	2.5	2.3	2.2	2.1	2.0	2.0	2.4	3.2	3.6	3.6	2.5
交通及び物流	%	-	-	-	-	-	-	-	9.7	9.2	8.3	8.7	7.5	7.0	7.5	7.0	7.2	7.5	6.9	6.3	6.2	5.2	5.0	4.7	4.1	3.2	
通信	%	-	-	-	-	-	-	-	0.1	0.5	0.5	0.2	0.3	0.2	0.2	0.1	0.1	0.1	0.1	0.1	0.1	0.1	0.1	0.2	0.2	0.2	
国土及び地域開発	%	-	-	-	-	-	-	-	2.5	2.5	3.5	4.9	5.3	5.0	3.1	2.8	2.4	2.4	2.1	1.9	1.5	1.6	1.6	1.9	1.7	1.7	
科学技術	%	-	-	-	-	-	-	-	1.5	1.4	1.4	1.5	1.8	1.9	2.1	2.2	2.1	2.2	2.2	2.2	2.1	1.9	1.9	2.0	1.9	1.8	
予備費	%	-	-	-	-	-	-	-	1.7	1.5	1.3	2.0	1.0	1.1	1.1	2.2	1.4	1.2	1.2	1.1	1.0	0.9	1.0	2.3	0.9	1.0	
8	M2 (平現)	10億ウォン	691,294	739,337	824,228	888,989	929,641	968,360	1,076,682	1,197,095	1,367,713	1,508,550	1,639,675	1,706,985	1,796,626	1,885,781	2,005,576	2,182,912	2,342,621	2,471,226	2,626,902	2,809,944	3,070,830	3,430,442	3,722,787	3,830,620	
	M2対前年伸び率	%	2.2	6.9	11.5	7.9	4.6	6.9	8.3	11.2	14.3	10.3	8.7	4.2	5.2	4.8	6.6	8.6	7.3	5.5	6.3	7.0	9.3	11.7	8.5	2.9	
	M2/名目GDP	%	102.3	100.9	101.4	102.4	98.6	99.9	103.0	105.5	113.7	120.2	118.9	118.0	118.0	119.5	120.0	122.6	125.4	127.8	127.8	130.9	137.7	149.2	154.4	160.2	159.5
9	生産者物価指数	200=100	76.1	75.7	75.5	77.1	81.8	85.5	84.3	85.5	92.8	92.6	96.2	102.6	103.3	101.7	101.1	97.1	95.3	98.6	100.4	100.5	100.0	106.4	115.3	117.1	
	消費者物価指数	200=100	63.2	65.7	67.6	69.9	72.4	74.4	76.1	78.0	81.7	83.9	86.4	89.9	91.8	93.0	94.2	94.9	95.8	97.6	99.1	99.5	100.0	102.5	107.7	111.6	
10	対米為替レート	ウォン/ドル	1131.12	1200.99	1250.65	1191.85	1143.74	1024.13	955.08	923.16	1103.36	1276.35	1156	1107.99	1126.76	1095.04	1033.12	1131.52	1160.41	1130.48	1100.38	1166.11	1180.01	1144.61	1282.2	1305.93	

(注) 1. 経済活動人口とは、軍人、学生、専業主婦を除く15歳以上の人口をいう。
 2. 失業率は、経済活動人口に占める失業者の割合を示す。
 3. 建設業は第3次産業に含まれる。
 4. 2000年の新産業区分によるものである。

No.	区分	単位	2000	2001	2002	2003	2004	2005	2006	2007	2008	2009	2010	2011	2012	2013	2014	2015	2016	2017	2018	2019	2020	2021	2022	2023		
12	品目別輸入	合計	160,481	141,088	152,126	178,827	224,463	261,238	309,383	356,846	435,275	520,885	425,212	524,413	519,584	515,586	525,515	436,499	406,193	478,478	535,202	503,343	467,633	615,093	731,370	642,572		
		穀物	2,438	2,529	2,665	2,934	3,717	4,750	3,365	3,471	4,750	7,422	5,298	5,925	7,514	7,870	8,459	7,938	6,929	6,172	6,006	6,765	6,914	7,074	8,947	11,925	9,760	
		燃料	37,801	33,790	32,140	38,155	49,355	66,487	85,347	94,626	140,902	149,902	140,902	90,595	121,250	171,914	184,331	177,903	173,655	102,068	80,572	108,710	145,655	126,196	86,003	136,678	217,856	170,799
		鉱物	4,192	4,064	4,144	4,850	7,517	9,368	13,050	16,043	19,598	13,660	13,660	13,660	21,359	31,050	28,302	24,729	24,582	17,571	15,512	20,273	21,966	21,081	21,369	33,342	31,345	27,068
		化学	12,671	12,070	13,128	15,422	19,353	22,727	25,201	29,172	33,115	29,172	33,115	28,708	37,667	44,188	43,757	43,858	39,579	39,067	44,023	49,992	47,013	46,378	60,446	70,184	64,790	
		鉄鋼	6,007	5,030	6,268	8,205	13,251	16,408	17,701	24,076	37,072	21,561	27,312	30,351	26,324	24,573	27,014	21,153	18,854	20,321	18,854	19,716	19,775	15,212	22,200	22,692	21,253	
		非鉄金属	4,845	4,223	4,343	5,279	7,766	8,600	12,329	14,306	13,359	13,359	9,111	12,618	15,089	12,563	12,474	12,776	11,548	10,716	12,062	12,770	12,006	11,740	18,399	19,456	15,866	
		機械類と精密機械	18,478	14,893	17,073	20,951	27,500	31,260	35,346	39,283	40,041	33,618	40,041	33,618	47,656	50,539	49,848	50,113	58,814	49,102	47,813	63,076	60,491	50,689	57,876	69,997	68,650	66,071
		電気・電子機器	42,411	33,332	35,933	42,332	49,713	54,564	59,665	66,984	70,448	57,782	73,320	80,057	76,332	89,917	84,464	87,460	84,464	87,460	84,870	95,800	100,371	100,422	105,055	127,620	144,753	129,326
		その他	31,638	31,167	36,462	40,699	46,291	48,459	56,748	67,586	73,318	60,752	73,318	60,752	78,105	93,711	90,247	93,241	100,414	101,089	102,617	108,207	117,447	118,646	116,926	137,465	145,109	137,637
		合計	5,415	6,089	4,164	4,936	7,020	7,429	12,022	23,134	24,341	20,993	25,670	29,663	31,213	28,778	30,505	40,858	45,509	51,843	65,729	58,209	76,909	81,677	65,167			
		アジア	1,764	1,869	1,980	2,797	4,052	4,460	6,557	12,376	12,093	7,196	10,321	11,299	11,469	9,290	11,178	13,429	17,866	20,894	19,184	18,627	20,267	15,339				
		中東	33	25	48	28	38	46	172	206	184	385	330	509	368	400	1,185	1,563	1,109	665	959	590	778	233	144			
		北米	1,543	1,894	651	1,110	1,451	1,307	2,312	3,770	5,283	6,061	4,695	8,708	6,677	6,498	15,780	11,804	16,972	18,170	30,676	31,999	31,656					
		中南米	1,510	125	300	615	612	655	1,333	1,501	2,218	2,218	999	2,376	2,692	3,711	3,723	4,455	5,658	6,462	7,107	8,348	10,944	8,231	13,019	11,520	9,782	
		ヨーロッパ	317	2,137	1,082	263	740	672	1,229	4,524	3,438	5,357	6,253	4,447	4,235	5,474	4,290	3,505	5,281	7,349	12,004	14,738	10,326	12,367	15,710	11,042		
		その他	248	39	102	122	126	288	420	756	1,124	995	1,695	1,948	2,852	3,650	2,370	1,403	1,800	1,180	286,7	286,7	300,7	285,5	300,5	304,0		
1次エネルギー-供給(石油換算)	1831	185,8	196,5	201,7	205,2	221,3	216,3	228,1	231,3	238,4	254,4	269,2	289,0	289,5	271,3	276,8	286,7	286,7	286,7	286,7	286,7	285,5	300,5	304,0				
石炭	431	45,8	48,0	49,1	51,9	53,0	54,4	58,1	64,9	67,1	76,0	82,4	79,1	80,5	82,8	83,7	84,0	89,8	91,0	85,0	76,0	77,0	75,9					
石油	90,8	90,2	91,5	92,9	89,7	88,4	89,6	101,2	96,5	100,3	100,2	100,6	102,8	101,3	100,8	106,4	115,3	116,1	114,5	114,5	108,0	115,2	114,7					
水力	1,0	0,6	0,8	1,2	1,1	0,9	0,9	0,8	0,7	0,6	0,8	1,0	0,8	0,9	0,6	0,5	0,6	0,6	0,6	0,6	0,7	0,6	0,8	0,7	0,8			
原子力	27,2	28,0	29,8	32,4	32,7	36,7	37,2	30,7	32,5	31,8	31,9	33,3	31,7	29,3	34,2	34,8	34,2	31,6	28,4	31,1	34,1	33,7	37,5					
LNG	19,7	19,7	23,8	24,3	27,8	30,4	32,0	34,7	33,8	35,1	42,7	47,3	49,6	51,9	47,4	44,0	45,5	48,6	55,1	53,9	53,9	59,6	59,2					
その他	11	1,4	2,6	1,8	2,1	1,20	2,2	2,6	3,0	3,5	2,8	4,6	5,0	5,6	6,7	7,6	17,1	10,1	11,1	11,6	12,7	14,4	16,0	00				
発電量	266,400	285,224	306,474	322,452	342,148	364,638	381,181	403,125	422,355	433,694	474,660	496,893	509,574	517,148	521,971	528,091	540,441	553,530	570,647	583,040	594,400							

(注) 5. 輸出はFOB価格、輸入はCIF価格で計上されている。
 6. 北朝鮮については統一省「月刊南北交流協力動向」によるものである。
 7. 中国については香港を含まない。

(出所) 統計庁、韓国銀行、韓国貿易協会、企画財政省、統一省、産業通商資源省、関税庁